



Fig. 1. Ydre, set fra sydøst. Foto Martin Wangsgaard Jürgensen 2012. – Exterior seen from the south east.

NÆSBYHOVED BROBY KIRKE

ODENSE HERRED

Indledning. Næsbyhoved Broby Kirke nævnes i 1300-tallets første halvdel, da en fru Margareta skænkede den gaver.¹ 1389 indløste dronning Margrete I det pant, Benedict von Ahlefeldt havde i landsbyen.² Knap 100 år senere, i 1482, fremlagdes et sognevidne på Broby sognekstævne. De implicerede otte 'dannemænd' fik her medhold i, at Hans Barsebek, hvis 'forældre' (dvs. forfædre) havde ladet kirken opføre 'af grund' og desuden skænket grund og præstegård tillige med to andre gårde i sognet, fortsat sammen med sine arvinger kunne hævde en patronatsret til kirken.³ Rettigheden, der åbenbart var blevet anfægtet ved sognepræstens død, fastholdtes af skiftende, mere eller mindre fjerne efterkommere af Hans

Barsebek, bl.a. 1527 af Hans Stigsen Ulfeldt til Vejrupgård,⁴ og siden Christoffer Valkendorf til Glorup, som dog 1578 mageskiftede med Frederik II til gengæld for rettighederne over Øksendrup Kirke (Svendborg Amt).⁵

Idet mageskiftet gik tilbage efter Christoffer Valkendorfs død 1601, tilfaldt patronatsretten til Næsbyhoved Broby Kirke Erik Valkendorf, som dog kort efter overdrog den til Henning Valkendorf. Sidstnævnte mente derved også at have erhvervet retten til kronens tiende, men ved kongeligt retterting 1605 blev det slået fast, at den nedarvede patronatsret kun omfattede kaldsret og rettighed over kirkens gård og jord.⁶ 1659-60 havde kirken 'aldeles ingen indkomst nydt eller be-

kommet' på grund af svenskernes belejring under Karl Gustav-krigene.⁷

Det er sandsynligt, at patronatsretten til kirken forblev i Valkendorfernes eje indtil o. 1661,⁸ men næste sikre oplysning om ejerskabet stammer fra 1687, hvor stiftsriver Mogens Mortensen erhvervede patronatsretten og beholdt denne indtil sin død 1693.⁹ I første halvdel af 1700-tallet var Allese-Næsbyhoved Broby sogne henlagt til filosofiprofessoren ved Odense Gymnasium.¹⁰ Ved auktionerne over krongodset 1764 solgtes kirken til justitsråd Jacob Lowson, men kom kort efter i Peter Eilschovs eje.¹¹ Dennes enke, Anna Marie Becker, solgte 1795 kirken uden kaldsret til forvalter Søren Kaarup i Næsbyhoved Mølle.¹² Herefter blev kirken solgt sammen med møllen, bl.a. 1810 til Rasmus Chr. Faaborg og 1825 til Jørgen Trolle.¹³ Kirken overgik til *selveje* 1. jan. 1916.¹⁴

I 1932 fandt man fundamenter af en *tegløvn* ved Stavids Å blot ca. 300 m syd-sydvest for kirken, der muligvis kan sættes i forbindelse med dennes opførelsen.¹⁵

Anneksforhold. Kirken nævnes af Jacob Madsen o. 1589 som liggende anneks til Allesø Kirke.¹⁶ Næsby blev 1946 udskilt af sognet som først kirke-distrikt og fra 1965 som selvstændigt sogn (jf. s. 2725).

Sagn. Ifølge en lokal tradition skal jernbeslagene på våbenhusets dørføj være smedet af et anker opgravet i Viemosen ved Søndersø Skov (jf. s. 2715).¹⁷

Kirken ligger omgivet af sin kirkegård i den gamle landsbys sydøstlige udkant, men er nu omkranset af nyere parcelhusbebyggelse. *Kirkegården* er udvidet mod syd 1936, mod vest 1968-72 og mod nordvest o. 1989.¹⁸ Sidstnævnte udvidelse skete efter plan af arkitekt Marcel Coutelle.¹⁹ Kirkegården omgives af stensatte *kampestensdiger* med tjørnehæk, bortset fra mod sydvest, hvor bøgehæk siden 1988 har dannet skel mod de tilstødende grunde.¹⁹ Det vestlige kampestensdige er anlagt o. 1989, som erstatning for et trådhegn fra 1970.¹⁹ Med udvidelsen 1968-72 blev det ældre, vestlige kirkedige omsluttet af kirkegårdens arealer.

Da biskop Jacob Madsen visiterede kirken 1589, var den 'smukke og grønne' kirkegård hegnet af et *†kampestensdige*, hvorpå stod en teglsat mur, og langs diget var der plantet 'en stor hob træer'.²⁰

Indgange. Mod Broby Kirkevej er der sydøst for kirken etableret en køreport med dobbeltfløj af støbejern samt en enkelt fodgængerlåge med nyere smedejernsgitter; alt sat mellem granitpiller (fig. 2). Mod parkeringspladsen nord for kirken



Fig. 2. Kirkegårdens hovedindgang (s. 2694). Foto David Burmeister Kaaring 2012. – Main entrance to the church.



Fig. 3. Ydre, set fra nordvest. Foto David Burmeister Kaaring 2013. – *Exterior seen from the south east.*

er o. 1989 etableret to køreporte med dobbelte stakitlåger mellem rektangulære granitpiller efter tegning af Marcel Coutelle.¹⁹ For enden af den centrale kirkegårdsallé er mod vest en fodgængerlåde af stål.

Beplantning. Kirkegårdens ældste dele er sparsomt beplantede, først og fremmest med en allé, anlagt 1878, fra hovedindgangen til kirkens våbenhus, samt med kastanjetræer, der er plantet langs det østlige stendige; dvs. omtrent svarende til Jacob Madsens karakteristik af forholdene 1589 (jf. ovf.).¹⁴ Derimod er den vestlige kirkegårdsudvidelse rigt beplantet og har karakter af en parkkirkegård. †*Beplantning.* 1878 beklagedes det, at kirkegården var så 'overfyldt af træer, at grave kun vanskelig kunne graves', hvorfor et antal popler blev fældet.²¹

Bygninger omkring kirkegården. Et *ligkapel* med trappegavle er o. 1919 opført syd for kirken af hvidkalkede mursten og med rødt tegtag (fig.

2).¹⁴ 1978 etableredes toiletfaciliteter i bygningens vestende efter tegning af Ebbe Lehn Petersen. I kirkegårdens nordvestlige hjørne står en graver- og redskabsbygning af træ med rødt tegtag, opført o. 1990 efter plan af Erik Eriksen, Odense.¹⁹ †*Bygninger.* En *kirkelade* er nævnt 1589.¹⁶ Et *materalhus* blev opført 1981 af Ebbe Lehn Petersen.



Fig. 4. Matrikelkort. 1:10.000. Målt af Niels Knudsen 1788. – *Cadastral map.*

BYGNING

Oversigt. Kirken, der er et langhus, består af et senromansk skib af tegl, hvis tilhørende, smallere kor er ombygget og udvidet o. 1505-15. Omkring samme tid blev et tårn føjet til skibet i vest, hvortil et yngre trappehus slutter sig; et nu stærkt omdannet våbenhus er opført ved skibets sydside formentlig i 1500-tallet. Orienteringen er omtrent solret.

Af den *senromanske teglstenskirke* er foruden skibet og vestre gavltrekan endnu bevaret korets østmur. Bygningens dimensioner har været beskedne: et ca. 6 m langt kor og et skib på omtrent 14 m (fig. 5). Skibets østre hjørner må befinde sig bag to nyere stræbepiller (jf. ndf.), der står på nord- og sydsiden af bygningen. Springet mellem kor og skib har udgjort lidt over en halv murtykkelse. Kirken, der har rundbuede åbninger, slutter sig til gruppen af senromanske teglstensbygninger omkring Odense, eksempelvis Korup (s. 2734), Ubberud (s. 2765) og Bellinge.

Materiale og teknik. Skibet er opført i *munkesten* i ujævnt munkeskifte. Murene rejser sig over synligt fremspringende fundamentsten uden nogen egentlig sokkel. Sydfacaden smykkes af en *savsnitsfrise* to skifter under en formentlig yngre falsgesims (fig. 1).²² I nord løber frisen to skifter lavere.

Indvendig dækkes væggene af et tykt pudslag, men synes også her at være muret i et uregelmæssigt munkeforbandt.

Af skibets to rundbuede *døre* er den søndre endnu i brug. Den dækkes af et halvstensstik og står udvendig med en dobbeltfals (fig. 6). Som det ofte kan ses, har vestre vange indvendig en fladere smig end den østre. Åbningen er nu ca. 180 cm bred i facaden. Dørfløjen har oprindeligt åbnet ind i kirken, men åbner nu ud i våbenhuset. Ændringen har nødvendiggjort, at der blev hugget plads til revler og låsetøj i døråbningens fals og vanger. En kværnsten ligger som trædesten foran døren.

Den blændede *†norddør* har udvendig været ca. 160 cm bred. Indvendig er åbningen lukket med mindre teglsten, der antyder, at døren må være blændet i nyere tid.

Skibet har i hver side haft tre rundbuede og dobbeltsmigede *vinduer*, to øst for dørene og et vest for disse. I syd står de to vestlige nu som indvendige nicher, 47×66 cm med en 30 cm bred lysning; stikket over det midterste vindue anes over våbenhusets tag. I nordmuren ses omridset af det østre og vestre vindue, tilmuret med munkesten.

Indre. Den oprindelige triumfbue er afløst af en bred spidsbuet åbning (fig. 13). Skibet står med fladt træloft og synlige fyrrebjælker, der er frem-

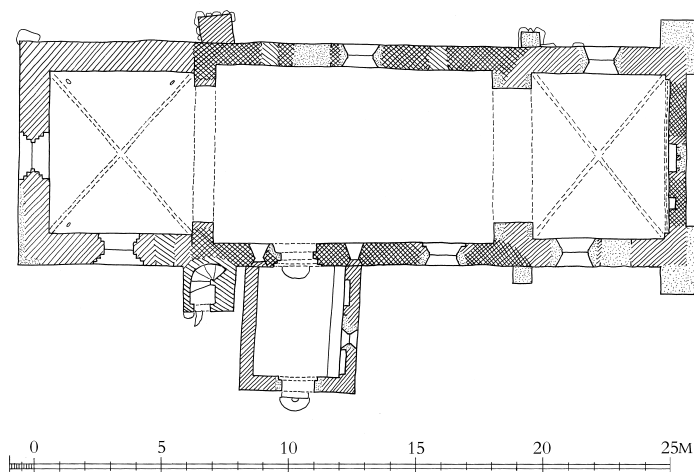


Fig. 5. Plan 1:300. Målt af Lehn Petersens Tegnestue, suppleret og tegnet af Martin Wangsgaard Jürgensen 2013. – *Ground plan.*



Fig. 6. Skibets syddør (s. 2696) og våbenhusets indre set mod nord (s. 2701). Foto Arnold Mikkelsen 2012. – *South door of nave and interior of porch seen towards the north.*

draget 1940, efter at loftet havde stået med et gipsdække siden midten af 1800-tallet (fig. 17).²³

Skibets vestre *gavltrekan*t er bevaret i tårnets østmur, hvor den gamle taglinje kan aflæses i murværket. Som de øvrige romanske partier er gavlen muret i uregelmæssigt munkeskifte. Den glatte gavlspids, der står med åbne bomhuller, er hvidt på begge sider.

Senmiddelalderlige ændringer og tilføjelser er alle udført i munkesten i munkeskifte.

Skibet har i en kortere tid været dækket af to *thvælv*, hvortil forlægget endnu ses i vestmuren (fig. 32), ligesom den fornyede korbue synes at slutte sig til et indbygget hvælv (fig. 7). Overhvælvingen er formentlig udført o. 1455, da også

tagværket blev udskiftet.²⁴ Hvælvene var fjernet igen inden 1589, da biskop Jacob Madsen omtaler skibet som fladloftet.¹⁶

Langhuskor. Det romanske kor blev o. 1505-15 udvidet i siderne, så det nu er jævnbredt med skibet.²⁵ Ved samme ombygning blev triumfmuren næsten helt nedrevet og erstattet af en ny. Det nye kor hæver sig over et fundament af kampesten, der springer frem af murlivet på nordsiden. Langmurene er øverst afsluttet med en let frempringende halvtstensgesims, muret i rulskifte. Østgavlen står med delvis fornyede kamtakker og en rig blændingsudsmykning, der er delt i to etager, adskilt af fire savskifter (fig. 33). Nederst er der i alt 13 højblændinger, som udspringer fra gavlflo-



Fig. 7. Sammenstødet mellem kor og skib over loftet (s. 2698). Foto Arnold Mikkelsen 2012. – *Meeting of chance and nave above the ceiling.*

den. De yderste er aftrappede og har hængestav, mens de følgende har kvartcirkulære stik vendt ind mod den midterste, rundbuede blænding. Øverst er blændingerne af tiltagende højde ind mod den midterste, hvori der er en lille, rektangulær lysåbning.²⁶

Koret dækkes af et *krydshvælv* med profilerede ribber af en pærestavslignende form.²⁷ Hvælvet hviler i væggene, i øst dog på en halvtens falset, rund skjoldbue med spinkle piller i hjørnerne. Øverst i østre og vestre kappe findes et lille, cirkulært hul til messeklukkereb. Midt i østmuren er et blændet *†vindue*, der indvendig står som en halvtens dyb niche, 172×113 cm, dækket af et fladbuet stik. Rester af muret (*†stavværk*) viser, at åbningen oprindeligt var delt i to spidsbuede lancetter. I sydturen er et stort smiget vindue under et fladbuet stik, der er samtidigt med udvidelsen. Vinduet har nu som kirkens øvrige vinduer rektantede rammer af træ (jf. s. 2702).

En rundbuet, halvanden sten dyb *niche* (46×66 cm) i østvæggen, ca. 45 cm over eksisterende

gulv, er formentlig først udført i forbindelse med korets ombygning. Koret åbner sig, som nævnt, mod skibet med en bred, spids *korbue*, der næsten spænder over hele skibets bredde. Åbningen, der kopierer tårnarkaden, er skabt ved kirkens restaurering 1940.²⁸ Den senmiddelalderlige *†korbue*, etableret i forbindelse med det nye kor, havde samme bredde som den nuværende, men åbningen var væsentligt højere og mindre spids.²⁹ Ved ombygningen udmurede man et tilbagespring på alle sider af korbuen, der hvor det romanske murværk stødte sammen med det nye kor. Over loftet fremtræder triumfbuen som en gjordbue med ansatser til hvælv mod både kor og skib (fig. 7). Her fremgår det også, at korbuen er bygget, så den har understøttet en skjoldbue i skibets østmur.

Kirkens kraftige, lavstammede *tårn* er i tre stokværk og dækket af et sadeltag med gavle i øst og vest (fig. 8). Tårnet, der er jævnbredt med skibet, er opført over en sokkel af stedvist fremspringende kampesten. Det oprindelige murværk ses

nu bedst på nordsiden, idet der er udført omfattende skalmuringer på facaderne.³⁰ Østmuren hviler på en stor *aflastningsbue*, der er spændt over skibets vestgavl.³¹ I tårnets vægge ses regelmæssige intervaller af åbne *bomhuller* og åbninger fra hængestillads.

Tårnrummet åbner sig mod skibet ved en bred, spidsbuet arkade (fig. 28). Rummet oplyses fra

syd og vest af fladbuede, tredobbeltfalsede vinduer i et højt spidsbuet spejl. I vestinduets søndre vange er der udvendig indmuret en større kampesten, der hviler på den letskrånende sålbænk og derved opnår en base-lignende karakter. Et krydshvælv hviler i væggene; ribberne er nederst spidst affasede. I hvælvets vestlige svikler er der åbne spygatter, hvoraf et er foret med fremsprin-



Fig. 8. Tårnet set fra syd (s. 2698). Foto David Burmeister Kaaring 2013. – *Tower seen from the south.*



Fig. 9. Blændet sydvindue i tårnets mellemstokværk (s. 2700). Foto Martin Wangsgaard Jürgensen 2012. – *Bricked-up south window on the middle floor of the tower.*

gende vingetegl. Tre kraftige, korslagte fyrretræs-bjælker er senere hugget ind i muren og hvælvkapperne, hvor de fungerer som murankre.

Mellemstokværkets bjælkelaag er lagt ind i murene; kun enkelte bjælker er udskiftede og erstattet af fyrretømmer. Stokværket har oprindelig, ganske usædvanligt, været oplyst af tre \uparrow vinduer, der nu er tilmuret med sten af munkestensformat (fig. 9).³² Åbningerne er anbragt asymmetrisk med én på hver side af tårnets sydvestlige hjørne og én midt i nordsiden. I facaden skjules vinduerne mod syd og vest af nyere skalmuringer, mens det nordre stadig ses. De blændede åbninger, hvis form svarer til tårnrummets, måler indvendig 117×168 cm. Fra mellemstokværket er der adgang til skibets loft gennem en sekundær smal, fladbuet dør.

Klokkestokværkets delvis udskiftede bjælkelaag hviler på afsæt i bagmuren. Der er to fladbuede og falsede glamhuller mod hvert verdenshjørne, mod syd dog kun et.

Murene afsluttes med en dobbelt falsgesims. Gavltrekanterne har begge bevaret deres oprindelige *blændingsudsmykning*. I øst markeres gavlfoden ved en båndblænding, hvorover der rejser sig tre højblændinger (fig. 34). Tregruppen flankeres

af aftrappede småblændinger. Midt i gavlen sidder en fladbuet glug. Vestgavlen følger i store træk samme komposition, idet der dog her er fem højblændinger. Begge gavle afsluttes med kantakker, hvoraf de øverste er betydeligt bredere end de øvrige; hovedparten er fornyet i nyere tid. Hver kam smykkes af en lille cirkelblænding, der synes at være et oprindeligt træk.

Der var oprindelig adgang til tårnets øvre afsnit via en \uparrow fritrappel på sydsiden, der førte op til en dør i mellemstokværket. Herfra har en stige ført videre op.³³

Trappen er endnu i middelalderen afløst af et *trappehus*, hvis mure afsluttes med en tredobbelt falsgesims og dækkes af et halvtag (fig. 10). En fladbuet underdør giver adgang til den murede



Fig. 10. Trappehus set fra sydvest (s. 2700). Foto Martin Wangsgaard Jürgensen 2012. – *Stairwell seen from the south west.*



Fig. 11. Kirkens tagværker over kor og skib (s. 2702). Foto Arnold Mikkelsen 2012. – *Roofing of the church above chancel and nave.*

spindeltrappe, som har afrappet loft og får lys gennem to smalle glugger med trappestik. En smal passage leder fra trappen gennem murlivet til en ligeledes fladbuet overdør. Denne sidder antagelig på det sted, hvor den gamle fritrappeløse førte op.

Formentlig i forbindelse med tårnets opførelse eller kort derefter er der muret en *pille* skråt ind på skibets nordvestre hjørne. Pillen står på frem-springende kampesten; den øvre afslutning er ommuret i moderne mursten.

Våbenhuset ud for syddøren er rejst på en sokkel af kraftige granitsten (fig. 1). Østmuren prydes af en lavtsiddende savsnitsfrise syv skifter under gesimsen, mens begge flankemure afsluttes med en tredelt falsat gesims.³⁴ En del af sydgavlen er nyopført 1865, og ved samme lejlighed blev døren udvidet og omdannet til den nuværende, spidsbuede åbning.³⁵ I gavltrekanten er der en lille glug med rundbuet stik, som antagelig er kommet til under senere udbedringer.³⁶ Et kvadratisk

vindue med smig og skrå sålbænk gennembryder østmurens savsnitsfrise; vinduet er næppe ældre end 1700. I våbenhusets indre står rester af den gamle gavl som en fortykning af bagmurens østre del. Østvæggen brydes af tre halvstensdybe, rundbuede nicher (100×110 cm), hvoraf den midterste nu er tilmuret. Rummet dækkes af et fladt bjælkeloft af fyrretræ, der 1992 har erstattet et ældre loft (fig. 6).¹⁹ Langs østmuren løber en muret, cementpudset vægbænk af uvis alder. Uden for døren til våbenhuset ligger en halv kværnsten som trædesten.

I senmiddelalderen er der indsat større *†vinduer* i skibet. Et (†)vindue østligst i sydmuren erkendes i facaden som et fladbuet stik, der gennembryder murens savsnitsfrise (s. 2696), mens der indvendig er bevaret dele af en helstensdyb fals under et fladbuet stik. Åbningen er senere omdannet, så den ligner de øvrige, yngre vinduer (s. 2702). Dele af østre vange er hugget af for at skaffe bedre rum til prædikestolen.



Fig. 12. Indvielseskors (s. 2702). Foto Arnold Mikkelsen 2012. – Consecration cross.

Eftermiddelalderlige reparationer og ændringer. Fire piller er muret til koret; én på hver flankemur samt to meget kraftige piller ved hjørnerne. Pillerne, der er muret i tegl over en støbt cementsokkel, synes at være rejst i en og samme omgang, formentlig i 1800-tallet.³⁷

Kirken undergik 1961 en *hovedrestaurering* (arkitekt Ebbe Lehn Petersen, Odense), hvor murene blev sat i stand, vindueskarmene skiftet ud og en skorsten taget ned.¹⁹ Samme arkitekt udførte endnu en omfattende restaurering 1992, hvor kirkens indre blev sat i stand.¹⁹

Kirkens nuværende *vinduer*, to i koret og to i skibet, har hvidmalede rammer af træ fra 1961, der sidder i store, smigede åbninger – retkantede i nordsiden og kurvehanksformede i syd.

Gulvet i kor og skib er lagt med ottekantede, gule teglfliser og små rudeformede 'mejerifliser'.³⁸ Trinnet mellem kor og skib er markeret med kantstillede, gule teglsten. Under stolestaderne er der trægulve.¹⁹ I tårnrummet og våbenhuset ligger der mursten på fladen.³⁹

Tagværkerne er af forholdsvis spinkelt egetømmer med reparationer og forstærkninger i fyr (fig. 11). Skibets ti spærfag har to lag højsiddende hanebånd, der som spærstiverne er samlet ved bladning på vestsiden. Spærerne er nummereret fra vest

mod øst med små udstemmede kvadrater. Korets seks spærfag er af en lignende konstruktion, dog med lavere siddende hanebånd; nummereringen fra vest mod øst er foretaget med romertal.

Tårnets seks fag er af eg med mange udskiftninger i fyr. Spærfagene har to hanebånd samt et sæt spær- og krydsstivere, samlet ved bladning på vestsiden. Kraftige egetræsbindbjælker, der formentlig er fra den oprindelige tagstol, strækker sig på tværs af hele stokværket.

Dendrokronologiske undersøgelser. Der er 2012 udtaget boreprøver af egetømmeret i kor, skib og tårn.⁴⁰ I koret viser prøverne, at tømmeret er fældet 1505–15, hvilket må datere korets udvidelse. I skibet stammer tømmeret fra en senmiddelalderlig fornyelse o. 1455. I tårnet udtoges kun prøver fra egetræstrappen, der giver adgang til de øvre stokværker. Disse viste, at trappen var fra o. 1696.

Tagbeklædning. Kirken er tækket med røde vingetegl, senest udskiftet 1977.¹⁹ Tagene kan følges i regnskaberne ned gennem 1600-tallet, hvor der jævnlige anføres udgifter til nye tagsten, og biskop Jacob Madsen noterer 1589, at kirken var teglhængt.¹⁶

Opvarmning. Kirken fik 1993 et elektrisk varmeanlæg med rørovn under bænkesæderne og kassetteovne i kor og tårnrum.¹⁹ Et sæt \ddagger kakkelovne blev 1877 opstillet i skibets og tårnets nordøstlige hjørner.¹⁴ Et \ddagger oliefyr afløste kakkelovnene i 1940. 1961 blev fyret udskiftet med et \ddagger el-varmeanlæg, der fungerede frem til 1993.¹⁹

Kirken er hvidkalket ude og inde og udvendig forsynet med en sværtet sokkel. Skibets bjælkeloft er brunbejset. Bræddelaget i våbenhusets loft er malet brunrødt, mens bjælkerne er gulbrune, hvorved dørfløjens staffering (jf. s. 2715) gentages. I tagdryppet er anlagt en pikstensbrolægning mod øst, syd og vest, mens der på nordsiden er en enkel grusbelægning.

Kalkmaleri (fig. 12), senmiddelalderligt, et indvielseskors, 31 cm i tværmål, malet med møjje (kors) og blågrønt (cirkelslag) og omkranset af dels en krans af prikker i rød okker, dels et ydre cirkelslag malet med orange. Indvielseskoret, der er placeret 223 cm over gulvet på skibets nordre væg, blev afdækket 1992 og rensat 1993.⁴¹



Fig. 13. Indre set mod øst. Foto Arnold Mikkelsen 2012. – Interior seen towards the east.

INVENTAR

Overzicht. Kirkens ældste inventargenstand er den romanske døbefont af midtfynsk type, men særligt senmiddelalderen er godt repræsenteret i kirken, ikke mindst grundet ombygningen af koret i begyndelsen af 1500-tallet. Fra denne periode stammer både et indmuret skab i korets østvæg, en skabsaltertavle med Korsfæstelsesscene fra o. 1500, en rigt udsmykket jernbunden dør fra 1512 og to lidt yngre alterstager, o. 1525-50.

Dåbsfadet, der er af velkendt sydtysk type fra o. 1575 med *Bebudelsen*, er skænket af Jørgen Hansen Mule og Barbara Mogensdatter Rosenvinge o. 1600. Prædikestolen er udført 1577 i ungrenæssancestil, mens den ældste klokke (nr. 1) er støbt 1609 af Reinholdt Benninck, Lübeck. Det eneste andet inventarstykke fra dette århundrede er krucifikset fra 1660, der dog måske først er skænket til kirken på et senere tidspunkt.

Også 1700-tallet er forholdsvis sparsomt repræsenteret, først og fremmest ved Philip Lorenz Weghorsts altersæt fra 1729 og D. C. Herbsts klokke (nr. 2) fra 1791. 1800-tallets væsentligste bidrag til kirkerummet er alterkranken, skænket af kirkeejeren, Jørgen Trolle og hustru, 1844. I 1900-tallet er inventaret bl.a. blevet suppleret med nye stolestader 1940, lysekroner 1951 og orgel 1976. *Den ældste inventarfortegnelse* stammer fra 1693.⁴²

Farvesætning og istandsættelser. Farvesætningen er præget af istandsættelsen 1993 (arkitekt Ebbe Lehn Petersen), da stolestader, orgel, døre og andet træværk blev nymalet. Farveholdningen er afstemt efter prædikestolen, hvis okker, mønje og sorte farveholdning komplementeres af stolestaderne i skifergrå og lys okker, mens altertavlen fremstår i en noget koldere bemaling præget af gråt og petroleumsblåt; orglet er malet grønt med røde detaljer.

Renoveringen af altertavlen 1774, hvor denne fik tilføjet endog meget anseelige rokokoudsmykninger, må have ændret korets karakter betydeligt. 1872 fremstod stolestaderne og det øvrige træværk med perlefarve, mens altertavlen siden 1845 havde stået med hvide figurer i det blåmalede skab. Efter istandsættelsen 1940, forestået af arkitekt Knud Brücker, stod de nye stolestader i ubehandlet træ,¹⁹ ligesom også orglet gjorde efter sin anskaffelse 1976. 1952 blev koret istandsat.¹⁹ Ved denne lejlighed fandt man under gulvet foran alteret to brudstykker af udskåret egetræ, der måler ca. 15×6 cm, 3,5 cm tykt, hhv. 10×8 cm, 1,5 cm tykt. På det ene af brudstykkerne ses enkelte forgyldte frakturbogstaver, som antyder, at i det mindste dette stykke er eftermiddelalderligt. Det er uklart, hvad brudstykkerne stammer fra, ligesom de ikke nødvendigvis er sammenhørende. I NM (inv.nr. D220/1952).⁴³

Alterbord (fig. 14), middelalderligt, muret af munkesten. Bordet, der er opstillet 46 cm fra korets østvæg, måler 210×134 cm og er 102 cm højt. Bordpladen rummer et uåbnet relikviegemme.⁴⁴ Det murede alterbord blev ombygget 1951, idet man borthuggede den bageste del i en munkestens bredde og derefter opmurede to hjørner foran dets front. Derved øgedes afstanden fra alterbordet til korets østvæg med ca. 30 cm, så der blev plads til at stille en præstestol bag alteret (jf. s. 2714).¹⁹

Alterbordet er beklædt med et *panelværk*, o. 1600, af fyr med profilerede fyldinger (fig. 14). På siderne er et enklere panelværk med to profilerede fyldinger indrammet af tre smalfelter. Panelet fremstår med brun bemaling og lodrette profillister i sort og orangegul, der ligeledes er benyttet til de malede romber i fyldingsfelterne. Bemalningen, der følger den oprindelige, er rekonstrueret i forbindelse med N. J. Termansens istandsættelse 1951–52.⁴³

†*Alterklæder*. 1867 fornyedes kirkens alterklæde, idet galonerne fra et ældre, i øvrigt ukendt, alterklæde blev genanvendt på det nye.¹⁴ Klædet blev indfarvet 1883.¹⁴

Altertavle (fig. 15–16), senmiddelalderlig fløjaltertavle med sekundær predella og sidevinger, begge af fyr, fra 1774. Altertavlens midtfelt viser Korsfæstelsen. I sidefløjene er opstillet 12 apostle.

Midtskabet optages af en figurrig korsfæstelses-scene med Jesus mellem de to røvere, der begge er korsfæstede på T-kors. Omkring Jesus svæver fire engle, der samler blodet fra naglesårene i kalke. Neden for korset står en stor folkemængde, omfattende i alt 39 figurer. I relieffets venstre forgrund segner Maria, men støttes af Johannes Evangelisten og en af de sørgende kvinder fra Galilæa (fig. 16a). Til højre for denne gruppe dikterer Pontius Pilatus indskriften på korset til sin siddende skriver, og bag disse ses Maria Magdalene knælende ved korsets fod. I relieffets højre side gestikulerer officeren (hovedsmanden) henvendt til en velklædt herre med krumsværd, og omkring dem står soldater, herunder en udstyret med et skjold med vrængemaske, der betragter og forhåner Jesus (fig. 16b). Midtskabet er smykket foroven af en rigt udsåret baldakin i tre fag med kølbuer, stavværk og korsblomster.

I fløjene står figurer af apostlene i nicher, adskilt af spinkle, snoede søjler; de enkelte nicher krones af kølbuebaldakiner. Apostlene er opstillet i to rækker, hver med tre figurer; alle har attributter, der dog for hovedpartens vedkommende er sekundære og udført i fyr.⁴⁵ Med forbehold for denne fornyelse og for de tilfælde, hvor samme attribut knytter sig til flere apostle, kan figurerne identificeres som følger. På den nordre fløj ses i



Fig. 14. Alterbordet med panelværk fra o. 1600 (s. 2704). Foto Arnold Mikkelsen 2012. – *Communion table with panelling from c. 1600.*



Fig. 15. Altartavle, o. 1480–1500, med figurrig Korsfæstelsesscene (s. 2704). Foto Arnold Mikkelsen 2012. – Altarpiece. c. 1480–1500, with richly figured Crucifixion scene.

øvre række fra venstre: Andreas med kors, Jakob den ældre med pilgrimsstav og Peter med nøglen; i den nedre række er: Mattias med øksen, Judas Taddæus med kølle og Thomas med spyd. På den søndre fløj ses øverst Johannes med kalk, Paulus med sværd og Bartolomæus med en kniv, og i nedre række: Filip med kors, Jakob den yngre med valkestok og Mattæus med hellebard. Et flertal af apostlene holder desuden bøger. På midtskabets ydersider er bag fløjene monteret smalle vinger i rokokostil (jf. ændringer ndf.). På fløjenes ydersider (anden stand) ses kun svage spor af den tabte bemalings kridtgrund. Den 68 cm høje predella fra 1774 er glat med let konkave sider.

Staffering. Altartavlen fremstår med en staffering fra 1952, der delvis efterligner en ældre staffering fra 1845.¹⁹ Den er domineret af samspillet mel-

lem de konsekvent lysegrå klædedragter og den petroleumblå bemaling af skabets bagbeklædning; figurerne har enten brunt eller gråt hår og forgyldte attributter. Under korsfæstelsesscenen står med gylden fraktur på sort grund et skriftsted (Ap.G. 10,39–40); indskriberne er konstateret i stafferingen fra 1774.⁴³ På fløjene står disciplenes navne i versaler til identifikation ovenfor, bortset fra, at der under Judas Thaddæus står »S. Simon«.⁴⁶

Predellaen fremstår med den oprindelige grisaillestaffering fra 1774 (fremdraget og opmalet 1952) bestående af tre kartoucher i rokokostil, i midten med en fremstilling af Nadveren flankeret af indskriftfelter med 1 Kor. 11, 23–25 i forgyldt fraktur på sort bund. På vingerne læses med kursiv: »Peter Eilschow og Anne Marie Becker



Fig. 16a. Detalje af altertavlen. Maria segner mellem Johannes Evangelisten og kvinderne fra Galilæa (s. 2704). Foto Arnold Mikkelsen 2012. – *Detail of altarpiece, Virgin fainting between John the Evangelist and the Women of Galilee.*

1774« (nord), og »Renoveret af nuværende Eiere til Marienlund« (syd).

I forbindelse med istandsættelsen af altertavlen 1952 konstateredes fire ældre lag maling. Den oprindelige kridtgrundsstaffering blev der kun fundet få spor efter,⁴³ heriblandt stemplede glorier på skabets bagklædning bag apostelfigurerne samt svage fragmenter af bogstaver på bagsiden af disse figurer.⁴³ Om denne staffering vides således ikke meget mere, end at altertavlen var 'skønt forgyldt', da Jacob Madsen så den i 1589.¹⁶

Tavlen blev nystafferet 1774, idet figurernes klæder blev bemalet i både rødt, gult, grønt og blå, mens skabets bagstykker var brune. Vinger og topstykke stod ligesom den ny predella med rokokooramentik malet i grisaille. Tilsyneladende blev predella, vinger og topstykke opmalet i 1800-tallets første halvdel i hvidt og gråt og med en ret fri gentagelse af rokokooramentikken.

Det yngste farvelag, der konstateredes, blev påført 1845 af C. Hvalsøe. Han malede figurerne hvide og skabet blå med forgyldte fialer og søjlekapitæler; topstykke og predella fik gul bundfarve, og på sidstnævnte males indskriften Joh. 19,30 med gul fraktur på rød bund i et felt, der etableredes af rokokolister (jf. fig. 17).⁴⁷

Forandringer og istandsættelser. I forbindelse med den af Peter Eilschov og Anna Marie Becker bestilte istandsættelse af altertavlen 1774 fornyedes predellaen, der blev tilføjet vinger på skabsfløjenes ydersider og den oprindelige *kronfrise blev erstattet af et nyt *topstykke; alt i rig rokokostil (fig. 17). Det meget anseelige topstykke, 205 cm bredt og 200 cm højt, er udført med rigt rocailleværk og rummende en central kartouche, hvori Opstandelsen er malet. Derover er en strålekrans med ordet »Jahve« i hebraiske bogstaver. Kartouchen flankeres af lave sokler, hvorpå står



Fig. 16b. Detalje af altertavlen med officeren (høvedsmanden) og soldater (s. 2704). Foto Arnold Mikkelsen 2012.
– *Detail of altarpiece with centurion and soldiers.*

udsavede krukker. Deponeret i Odense Bys Museer (inv.nr. KMO/1593/329).

1845 fik predellaen tilføjet udskåret og hvidmalet rocailleværk, der efterlignede topstykkets ornamenter og dannede et indskriftfelt (jf. stafering ovf.). Dette fjernedes igen ved restaureringen 1951-52, hvor også topstykket blev afmonteret, mens vingerne blev flyttet til midtskabets ydersider, så de nu er skjult bag fløjene.

Altertavlen kan ud fra en stilistisk betragtning dateres til de sidste år af 1400-tallet. Dette understøttes af det forhold, at soldaten med vrængemaskeskjold og den hosstående figur synes udført på grundlag af et tysk kobberstik fra tiden o. 1480,⁴⁸ ligesom skildringen af skriveren med krydsede ben i midten af altertavlen forekommer på andre danske altertavler fra tiden o. 1480-1500, herunder altertavlerne i Frørup og Vindinge (begge Svendborg Amt). En tilsvarende datering af Næs-

byhoved Brobytavlen forekommer derfor rimelig, og da enkelthederne af fremstillingen af Jesus på korset ofte ses i det fynske materiale, er der muligvis tale om et arbejde fra et regionalt værksted.⁴⁹

V.Thorlacius-Ussing har søgt at knytte altertavlen til en uidentificeret fynsk billedskærer arbejdende i traditionen fra Bernt Notke, som han betegnede »Frørupmesteren«.⁵⁰ Forlægsmæssigt er der flere paralleller mellem Næsbyhoved Brobytavlen og netop Frøruptavlen; foruden førnævnte skriver også fremstilling af gruppen omkring den besvimende Maria, der endnu har foldede hænder, og ikke mindst apostelfigurerne.⁵¹ Stilistisk er der imidlertid betydelig forskel mellem de to tavler, ikke mindst i Korsfæstelsesscenerne, og anvendelsen af et fælles forlægsmateriale må derfor snarere opfattes som et periodeudtryk end som et personligt karaktertræk.⁵²

Altersølv (fig. 18), 1729, udført af Philip Lorenz Weghorst, København, og skænket til kirken af Frederik IV. *Kalken*, 21,5 cm høj, har sekstunget fod med fodplade og hvælvet standkant, og den er drevet stejlt op imod det sekskantede skaft med oval, riflet midtknop. Det glatte bæger er tilføjet 1885 som en større version af det oprindelige bæger¹⁴ og har som det oprindelige indgraveret Frederik IV's kronede monogram på siden. Under bunden ses mestermærke (*Bøje* I, 318), årstal og guardejnmærke for Peter Nicolai von Haven.⁵³ En tilsvarende kalk er i Orte Kirke (Båg Hrd.), ligesom kalken i Kullerup Kirke (Svendborg Amt), fremstillet af Jens Christensen, København 1722, er meget nært beslægtet.⁵⁴

Dysken, tværmål 14 cm, har på fanen et hjul-kors samt Frederik IV's kronede monogram. På undersiden ses to udpudsede rester af guldsmedens stempel med årstallet »172(9)« (jf. *Bøje* I, 316) samt sikkerhedsmærkning.

†*Altersæt*, nævnt 1693, af kobber.⁴²

†*Alterkalk*. 1) Nævnt 1589, uforgylt.¹⁶ 2) 1721 ejede kirken, foruden †altersættet (jf. ovf.), en kalk af tin.⁵⁵

Oblateske, 1902/14, af porcelæn, fra Bing & Grøndal. Den cirkulære æske, 14 cm i tværmål, 6 cm høj, er sortglaseret med et reliefkors på låget. Under bunden fabriksmærke.⁵⁶

†*Ske*, anskaffet 1888,¹⁴ stemplet med sølvmærket »IRR« og sikkerhedsmærkning.⁵⁷

†*Sygesæt*, 1864, anskaffet i forening med Allese Kirke (Lunde Hrd.), bestående af kalk og disk.¹⁴

Alterkander. 1) O. 1840, af tin, udført af Niels Frederik Ebbesen Sørensen, Odense. Kanden, 28 cm høj, har urneformet korpus, svungen hank og låg med profileret knop. Under bunden ses Odenses bymærke. Den er identisk med dåbskanden og må derfor antages ligeledes at være et arbejde af N.F.E. Sørensen (jf. ndf.). 2) O. 1909, af porcelæn, fra Bing & Grøndal.⁵⁸ Den 29 cm høje kande er sortglaseret og har et forgyldt reliefkors på korpus. Under bunden fabriksmærke.



Fig. 17. Indre set mod øst. Foto M. Mackeprang 1912. – Interior seen towards the east in 1912.



Fig. 18. Altersølv, udført af Philip Lorenz Weghorst, København, 1729. (s. 2708). Foto Arnold Mikkelsen 2012. – Altar plate by Philip Lorenz Weghorst, Copenhagen, 1729.

†*Alterkande*, nævnt 1862, af sortglaseret porcelæn med forgyldt kors.¹⁴

Skål, nyere, sølvplet. Skålen, tværmål 20 cm, har høje, kannelerede sider; under bunden ses A&B Prima Sølvplets fabriksmærke.

Alterstager (fig. 23), o. 1550, 45 cm høje. Stagerne har fladkuplet fod, der bæres af tre 'tæer', og går via et konvekst led over i et cylinderskaft med fladoval midtskive. Lyseskålen svarer i udformning til foden.

(†)*Alterstage?* 1990 fandt man en løvefigur, 7,7 cm høj, fra en malmstage i præstegårdshaven umiddelbart nordvest for kirkegården. Den kan muligvis stamme fra en senmiddelalderlig alterstage, men da grunden først er anskaffet 1985, kan der ikke etableres en sikker forbindelse til kirken.¹⁹

†*Messehagler*. 1) Nævnt 1589. En 'herlig ny' sort fløjshagel med et reliefkors på.¹⁶ 2) Nævnt 1693, en gammel og brøstfældig hagel med gult og rødt krucifiks.⁴² 3) Nævnt 1862, af blå fløj med guldkors og guldgalon.¹⁴ 4) 1867, en ny messehagel i samme farve (formentlig rød) som alterklædet fra samme år.¹⁴

Alterskranke (jf. fig. 28), 1844, af støbejern, skænket af kirkeejer Jørgen Trolle og hustru, Gertrud Trolle. Skranken er formet som tre sider af et rektangel med affasede hjørner; drejede balustre. Imellem seks balustre er der på den midterste del indsat årstal samt initialer for giverne: »JT«, »1844« og »GT« (fig. 36). Et skilt på skrankens nordside oplyser, at den er støbt hos C. L. Jørgensen, Odense. Den er sortmalet, mens knæfaldet er betrukket med lysebrunt uld. Knæfaldet blev o. 1903 betrukket med rødt fløj.¹⁴

†*Altærtæppe*, nævnt 1862, af blåligt fløj kantet med guldgalon.

Krucifiks (fig. 19), 1660, ifølge *Synsprotokollen* 1862 skænket af 'dronningen'.⁵⁹ Kristus, 94 cm høj, hænger i næsten strakte arme. Hovedet med den tovsnoede tornekrans luder mod højre skulder, det smalle lændeklæde har nedfaldende snip ved begge hofter, og de påfaldende små fødder er fæstnet med samme nagle. Korstræet, 160×125 cm, er glat og har foroven et skriftbånd med versalerne »inri«. Såvel hår som lændeklæde og kors er malet med brunt, skriftbåndet er blå. Op-hængt i skibet.



Fig. 19. Krucifiks, 1660 (s. 2709). Foto Arnold Mikkelsen 2012. – *Crucifix, 1660.*

Døbefont (fig. 20-21), romansk, af rødgrå granit. 79 cm høj, tilhørende den midtfynske type (Mackeprang, *Døbefonte*, 126). Foden er konisk, midtpå er en kraftig tovsnoning, og derunder er den riflet. Kummen måler 67 cm i tværmål, og på dens rette sider ses en meget rig udsmykning med *Majestas Domini*-motiv (fig. 20a) placeret mellem et stiliseret træ og en akantusranke. På akantusrankestens modsatte side ses en løve som kæmper med et menneske (fig. 20b), og ved siden af dette et skæget mandsansigt (fig. 21). Fonten fremstod 1883 med en bemaling, der det år ønskedes fjernet.¹⁴

I kraft af introduktionen af figurfremstilling i den overvejende ornamentale dekoration repræsente-

rer fonten ifølge Mackeprang en overgangstype mellem den rige og den enklere undergruppe af denne midtfynske fontetype. Den ligger i sin udformning og udsmykning nær fontene i Rørup (Vends Hrd.), Sønderød (Skovby Hrd.), Hillerslev og Sdr. Broby (Salling Hrd.), som Mackeprang tilskriver samme værksted og muligvis endda stenhuggeren Hvicmanne.⁶⁰ Fonten stod 1589 i koret.¹⁶

†*Fontelåg*, nævnt 1721 og beskrevet som et »zirlig malet deckel«⁵⁵

Dåbsfad (fig. 24), o. 1550, skænket af Jørgen Hansen Mule og Barbara Mogensdatter Rosenvinge o. 1600.⁶¹ Fadet, der måler 58 cm i tværmål, er i bunden smykket med en drevet fremstilling



Fig. 20a-b. Detaljer af døbefonten. a. Majestas Domini-relief (s. 2710). b. Löverelief (s. 2710). Foto Arnold Mikkelsen 2012. – *Details of font. a. Majestas Domini relief. b. Lion relief.*

af Bebudelsen, der er typisk for 1500-tallets første halvdel.⁶² Den er omgivet af en hjort-og-hund frise, der gentages på fanen. Her er også indgraveret givernes våben og initialer, tv. »IM« og Mulernes våben og th. »B.M.D« og Roseningernes våben. Mellem de to våbener ses mesterstemplet »RS« (fig. 35).

Dåbskander. 1) O. 1840, af tin, udført af Niels Frederik Ebbesen Sørensen, Odense. Kanden, 28 cm høj, svarer til alterkande nr. 1, blot er kandestøberens initialer inkluderet i lødighedsstemplet under bunden.⁶³ Typen er særdeles udbredt i tiden o. 1850, og den kendes bl.a. fra Spørring Kirke (*DK Aarhus* 1682) og Korup Kirke (fra 1841, s. 2750).

2) (Fig. 22), 1978, af hamret messing, 32,5 cm høj, med hvælvet korpus, der er drevet stejlt op i en lang, slank hals med hældetud; svungen hank. Under bunden står med versaler »Anskaffet i det Herrens år 1978/ af Næsbyhoved-Broby/ menighed« samt Hofstatters fabriksmærke.

Et *†fontegitter*, er nævnt o. 1721, som opsat fra triumfmuren og til korets sydvæg.

Prædikestol (fig. 25–26), 1577, med skåret datering på lydhimlen. Stolen omfatter en kurv i tre arkadefag, samtidig himmel og bærestolpe; nyere opgang.

Kurvens arkadefelter indrammes af to frem-springende balustersøjler placeret et stykke fra

hjørnet. De enkelte felter har bueslag med æggestav, som bæres af konsoller, der udgår fra den profilerede ramme; i sviklerne er reliefskårede



Fig. 21. Døbefont, romansk (s. 2710). Foto Arnold Mikkelsen 2012. – *Font, Romanesque.*



Fig. 22. Dåbskande nr. 2, udført af Hofstätter 1978 (s. 2711). Foto Arnold Mikkelsen 2012. – *Baptismal jug.*

bladmotiver (jf. ovf.). Postamentet har fyldingsfremspring, som indrammer glatte postamentfelter med en samlet latinsk indskrift i påmonteret relieffraktur: »non revertet(ur) ad me verbv(m)

væcvv(m) sed fa(cit) q(u)ecv(n)q(ue) volvi e(t) p(ro)sperab(itur) i(n) his a(d) q(uae) m(isi) i(llud) Esa(ias) 55« (Ordet vender ikke virkningsløst tilbage til mig, men det gør min vilje og bliver til gavn hos det, som jeg har sendt det til, Es. 55,11). Under postamentet er udsavede hængestykker og under fremspringene hængeknopper. Frisen har volutkonsoller med bladudsmykning, der indrammer de glatte felter, hvori er varierende bladornamenter; øverst et profileret gesimsled. Indvendig i kurven er sekundært sat seks små formstøbte relieffer af et papmachéliggende materiale, der tidligere har været monteret i arkadefagenes svikler.

Stolen hviler på en kvadratisk bærestolpe med affasede hjørner. Den sekundære opgang er ført langs triumfvæggen og skibets sydvæg.

Den femkantede lydhimmel har fremspringende hjørner, der bærer hængeknopper og indrammer friseelter med en sammenhængende latinsk indskrift i relieffraktur: »ambolate i(n) o(m)ni via qvam mandavi vobis vt bene sit vobis (H) iere m d lxx vii« (I skal følge enhver vej, jeg befaler jer, for at det må gå jer godt. 1570 7; Jer. 7,23). Himlen afsluttes af udsavede topgavle formet som volutter omkring centrale medaljoner, hvori



Fig.23-24. 23. Alterstager, o. 1550 (s. 2709). 24. Dåbsfad, o. 1575, skænket af Jørgen Hansen Mule og Barbara Mogensdatter Rosenvinge o. 1600 (s. 2710). Foto Arnold Mikkelsen 2012. – 23. *Altar candlesticks.* 24. *Baptismal dish, c. 1575, donated by Jørgen Hansen Mule and Barbara Mogensdatter Rosenvinge c. 1600.*



Fig. 25. Prædikestol, 1577 (s. 2711). Foto Arnold Mikkelsen 2012. – *Pulpit, 1577.*

ses tre bomærkevåbener og i den fjerde medaljon et brystbillede. Over hjørnerne er store kugleformede topspir. Under himlens midte er en udskåret roset.

Stolen fremstår med staffering i lysebrunt, okker og rødt fra restaureringen 1978, som efterligner dens oprindelige staffering.⁶⁴ Ved samme lejlighed

afdækkedes arkadefelternes oprindelige malerier forestillende Den opstandne Kristus, der træder slangen under fode, flankeret af Maria og Johannes. Under istandsættelsen afdækkedes endvidere stolens ældre farvelag. Den ældste staffering bestod af mønje malet på okkergul bund med sortmalede frise- og postamentfelter og relieffornamenter samt



Fig. 26a-c. Prædikestolens arkadefelter; a. Jomfru Maria; b. Den opstandne Kristus; c. Johannes Døberen (s. 2713). Foto Arnold Mikkelsen 2012. – *Arcade fields of pulpit: a. The Virgin Mary; b. The Risen Christ; c. John the Baptist.*

indskrift i rødt. Herover konstateredes en gråbrun staffering med marmorering i blegrodt og gråt, og yderst en bemaling af rammeværket med grågrønt, med rødbrune postamentfelter og blå frise samt profillister og søjler i hvidt samt sparsomme guldbronzestafferinger, som stolen stod med indtil 1978. Lågen til prædikestolen blev repareret 1931.¹⁴ Restaureret 1978 (jf. ovf.).

Prædikestolens balusteragtige søjler forbinder den med to prædikestole i Oure og Vejstrup kirker (Svendborg Amt), der formentlig er udført af samme værksted i hhv. 1577 og 1579. Endvidere forbinder arkadefelternes bemærkelsesværdige integrering af profilramme og konsoller stolen til Gestelevs prædikestol fra o. 1580 (Svendborg Amt), der også har sammenlignelige blomsterornamenter i sviklerne, mens et af frisefelternes relieforamenter går igen i Birkendestolen (Bjerger Hrd.) fra 1579. Selvom Næsbyhoved Brobystolen ikke umiddelbart kan tilskrives samme værksted som nogen af disse stole, tyder forbindelserne på, at der er tale om et fynsk arbejde.

Stolestader (jf. fig. 28), o. 1938,¹⁴ med 83 cm høje, rektangulære gavle og vægpaneler. Gråmalede med cognacfarvede hynder. Stolene er opstillet i blokke: 13 stole mod nord og 11 mod syd. Stolene stod indtil 1993 i naturtræ, men blev det år

malet i gulbrun, lidt mørkere end de nuværende hynder.⁶⁵

†*Stolestader*. 1) Jacob Madsen beskrev 1589 stolestaderne som 'smukke' og 'nye'.¹⁶ Stolene blev repareret i bl.a. 1670, 1671, 1734 og 1736.⁶⁶ 2) 1754, bekostet af Frederik V.⁶⁷ Stoleværket bestod 1862 af 21 'karlestole' og 24 'kvindestole' og havde karakter af bænke med blot et smalt rygstød, rektangulære gavle og fyldingsdøre.⁶⁸ O. 1863 gennemførtes mindre arbejder på stolene, idet der opsattes hatteknager og en skråpult i de stole, der ikke havde en stolerække foran sig, og der blev anbragt skamler 'af mindst 12 tomers bredde' i stolestaderne.¹⁴ 1872 blev de malet med perlefarve, selvom det 'burde have været med egetræsfarve'.²¹ 1885 omtales flere af stolene som ubekvemme at sidde på, hvorfor rygstødet ønskedes rykket tilbage i de pågældende stole.¹⁴ Stolestaderne var i det tidlige 1900-tal holdt i to grønne nuancer.⁶⁹ Kirken ønskede de ukomfortable bænke udskiftet både 1905 og 1930.¹⁴

Præstestol, 1955,¹⁴ af eg med polstret sæde. I koeret (jf. s. 2704).

†*Præste- og degnestole*. 1) Kort før 1589. Jacob Madsen nævner i forbindelse med sin visitats, at kirken ejede en 'smuk ny skriftestol og degnestol af fyr'.¹⁶ 2) 1600-tallet(?). To rektangulære stole,

der hver var indrammet af 140 cm høje vinkelstillede fyldingspaneler opsat fra korets sidemure omtrent indtil alterbordet.⁷⁰ 1862 ønskedes degnestolen flyttet ned i skibet.¹⁴

Løse stole, 1900-tallet, af eg med polstret sæde, produceret af Carl Hansen og Søn, er opstillet i koret og tårnrummet.

Dørfloje. 1) (Fig. 27), 1512, af eg, bestående af fem lodrette planker, der er sømmed på tre vandrette revler og forstærket med krydsende skråbånd. Fløjen har affaset overside. På fronten er døren

beslået med vandrette gaffelformede jernbånd, og felterne derimellem er smykket med spinkle forgrenede ornamenter i jern, samt i minuskler: »help ih(esu)s/ anno d(omi)ni mdxii« (Hjælp Jesus, det Herrens år 1512). Til venstre for låsen sidder et ringformet dørgreb, begge dele er formentlig originale. Fløjen er o. 1972 ført tilbage til sin oprindelige staffering med rødbrun bund og jernbåndene i grågult, som ved samme lejlighed blev udbedret. Tilbageførelsen til den oprindelige staffering skete ved at fjerne to overmalinger,

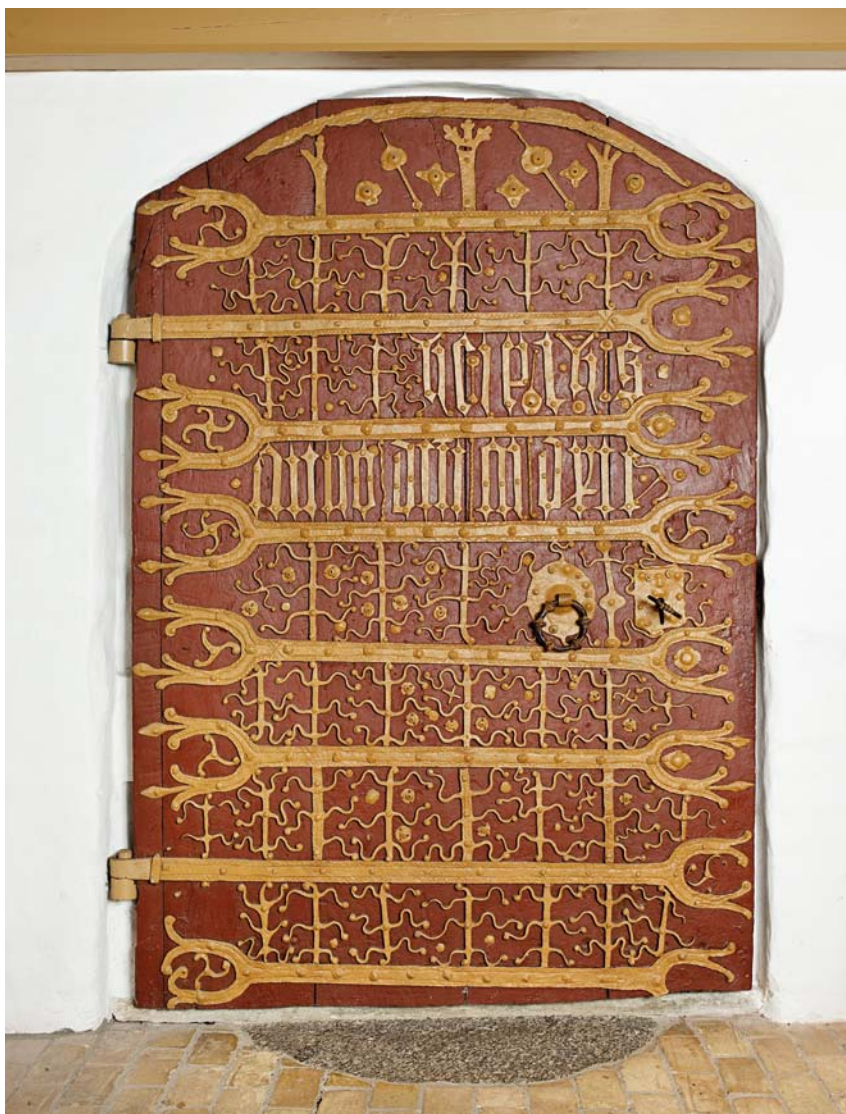


Fig. 27. Jernbunden dørfloj, 1512 (s. 2715). Foto Arnold Mikkelsen 2012. – Iron-bound door wing, 1512.



Fig. 28. Indre set mod vest. Foto Arnold Mikkelsen 2012. - *Interior seen towards the west*



Fig. 29-30. Klokker. 29. Nr. 1, støbt 1609 af Reinholdt Benninck, Lübeck (s. 2718). 30. Nr. 2, støbt 1791 af Daniel Conrad Herbst (s. 2718). Foto Arnold Mikkelsen 2012. – *Bells. 29. No. 1, founded in 1609 by Reinholdt Benninck, Lübeck. 30. No. 2, founded in 1791 by Daniel Conrad Herbst.*

begge med grå bund og sortmalede jernbånd.¹⁴ Indsat i døren mellem våbenhus og skib.

At fløjens udsmykning både består af ornamenter og af indskrift, er typisk for de på Fyn bevarede jernbundne døre, der især kendes fra det nordvestlige Fyn.⁷¹ Blandt de 19 bevarede døre skiller Næsbyhoved Brobys sig ud sammen med fløjen fra Marslev Kirke fra 1533 (NM, inv.nr. D 2017), idet begge har vandrette skinner, der afsluttes af toflenede gaffer. Udførelsen er dog så forskellig de to fløje imellem, at der næppe er tale om arbejder fra samme smedeværksted, og slægtskabet kan måske snarere forklares derved, at fløjen i Marslev Kirke er skænket af Hans Stigsen Ulfeldt, der også ejede Næsbyhoved Broby Kirke, og som kan have ønsket, at Marslev skulle have en jernfløj i samme stil.

Orgel (jf. fig. 28), 1976, med otte stemmer, ét manual og pedal, bygget af Bruno Christensen & Sønner, Terkelsbøl. Disposition: Manual: Principal 8', Rørfløjte 8', Salicional 8', Oktav 4', Kop-

pelfløjte 4', Spidsfløjte 2', Mixtur III-IV. Pedal: Subbas 16'. Koppel M-P. Tegnet af orgelbyggeriet i samarbejde med arkitekt Ebbe Lehn Petersen. Malet olivengrønt med rammeværk i terra di Siena. I tårnrummet.

†*Orgel*, o. 1917, med seks stemmer, bygget af Horsens Orgelbyggeri ved M. Sørensen.⁷² Disposition: Bordun 16', Principal 8', Gedakt 8', Salicional 8', Aeoline 8', Oktav 4'; svelle. Koppel M 4'-M. En registervippe »Celeste 8'« aktiverede Salicional 8' og Aeoline 8' samtidigt. 1 kollektiv (Forte). Pneumatisk aktion, bælgventilvindlade. Facaden havde attrappiber af sølvbronzeret træ. På forhøjning i tårnrummet, opstillet i to orgelhuse, med bælgene i det søndre hus og pibeværket i det nordre. Fritstående spillebord med vestvendt klaviatur.⁷³

Pengeblok, 1700-tallet, af jern. Den rektangulære blok, 86 cm høj, har glatte sider og en slankere hals med pengeslids foroven. Gråmalet. Opstillet i skibet ved døren til våbenhuset.

Klingpung (jf. fig. 25), 1700-tallet, drejet skaft af eg, 120 cm langt, hvorpå er monteret en pose af rødt fløjls med kvast og messingklokke. Opsat på korbuen.

†*Vægskab* (jf. fig. 15), senmiddelalderligt. En gemmeniche i korets østvæg, syd for alteret (s. 2698), har antagelig været anvendt til opbevaring af kirkens hellige kar. En omtale 1666 af en 'skabsluger udi koret', der repareredes og males, hentyder formentlig til et lukke for nichen.⁶⁶

Salmenummertavler (jf. fig. 13), moderne, 99×52 cm. 1907 anskaffedes fem *†salmenummertavler*, sortmalede.¹⁴

Lysekroner (jf. fig. 13), 1951.¹⁹ To lysekroner med seks s-svungne arme, hver med to lys. Balusterskaft og hængekugle med knop. Ophængt i skibet.

†*Lysekroner* (jf. fig. 17), o. 1900, to lysekroner af jern med hver tre olielamper.

Lysearme (jf. fig. 28), o. 1940, til to lys med s-svungen arm, er opsat i tårnrummet. Formentlig anskaffet i forbindelse med restaureringen 1940.⁷⁴

Lampetter. 1 – 6) (jf. fig. 28) nyere, hver med fem lys sat i en krone. Opsat i skibet. 7-8) To tilsvarende med syv lys, opsat i koret.

To *kandelabre*, og en *lysglobe*. Moderne, alt af jern, er opstillet i skibets vestende.

Klokker. 1) (Fig. 29) 1609, tværmål 96 cm. Øverst på legemet er en frakturindskrift sat mellem lister og foroven en rankebord: »Anno 1609 goth mi Reinholdt Benninck ihn Lubeck de segen des heren macket rick ohne moihe« (Anno 1609 støbte Reinholdt Benninck mig i Lübeck. Herrens velsignelse gør mig uden umage (jf. Ord. 10, 22)). Om slagringen tre lister. 1666 blev klokkestolen repareret, 1948 blev klokken omhængt.¹⁴ Ophængt i en vuggebom fra 1989 i tårnets klokkestovværk.

2) (Fig. 30) 1791, 108 cm i tværmål, støbt af Daniel Conrad Herbst, København, ved omsmelting af *†*klokke nr. 4. Om halsen løber versalindskriften: »Støbt af D: C: Herbst hof klokkestøber i Kiøbenhavn aared 1791 Gud aleene æren«, omgivet af rankeborde, en foroven og to forneden, og på legemets ene side med samme skrifttype: »Af Anne Maria Becher sl: Peter Eilskovs enke til Marienlund er denne ny klokke anskaffet til Brobye Kirke anno 1791«. Ved slag-

ringen fire lister, to og to. Klokken blev omhængt 1948¹⁴ og istandsat 1989.¹⁹ Ophængt i en vuggebom fra 1989 i tårnets klokkestovværk.

†*Klokker*. 1-2) To små klokker nævnt 1589.¹⁶ 3) 1684, en klokke, der 1762 blev omsmeltet (jf. ndf). 4) 1762, skænket af konferensråd Brugge-man. På klokken læstes verset »Her hænger jeg, som skal til kirken Eder kalde/ Tunghørig' Siele, o! staar op og lader kalde/ AlVerdens Syssel, gaer og hører Herrens Røst/ Saa ringer jeg for Liig til Eders Siele-Trøst/ Thomas Kingo«. ⁷⁵ Klokken skal være støbt af en ældre klokke fra 1684, og blev 1791 omsmeltet til klokke nr. 3.⁶⁷



Fig. 31. Romansk gravsten (s. 2719). Foto Arnold Mikkelson 2012. – *Romanesque tombstone*.

GRAVMINDER

Gravsten (fig. 31), romansk, af granit, 85×40 cm. Midtpå er et kors i fladt relief, og stenen kantes af en fordybet linje. Den blev fundet 1951 indmuret i den sydlige del af korets østmur og er nu opsat i våbenhuset.¹⁹

†*Gravsten*. 1862 omtales 'i gulvet fire ligsten, der ikke synes at have nogen mærkelighed'.¹⁴

KILDER OG HENVISNINGER

Jf. fortegnelse over arkivalier vedr. kirkerne i Odense Amt i almindelighed s. 52-54 og forkortelser vedr. Odense Amt s. 56-59.

Arkivalier. *Kirkens arkiv*. Synsprotokol 1973 ff. (Kirkens arkiv. *Synsprot.*). – H. L. Jensen, »Af Næsbyhoved-Broby Kirkes historie«, upubl. manuskript 1973 (Kirkens arkiv. *Jensen 1973*)

LAFyn. Næsbyhoved-Broby Menighedsrådsarkiv. Regnskaber 1577-1664 (*Menighedsrådsark.* Rgsk.). – Synsprotokol 1862-1973 (*Menighedsrådsark.* Synsprot.). *Bispearkivet*. Synsforretninger over kirker og præstegårde 1872-1881 (*Bispeark.* Synsforretn.).

NM. Indberetninger mv. Chr. Axel Jensen 1912 (bygning, inventar); N. J. Termansen 1952 (altertavle, alterbordspanel); C. M. Smidt 1933 (tegløvn); N. J. Termansen 1958 (prædikestol); Mogens Larsen 1972 (prædikestol); Fritz Thode 1978 (prædikestol); Karsten Larsen 1992 (kalkmalerier); Jens Johansen 1993 (prædikestol); Karsten Larsen 1995 (viekers).

Litteratur. Orla Hylleberg Eriksen, *Dendrokronologisk undersøgelse af tagkonstruktion over Næsbyhoved-Broby kirke, Fyn*, NNU rapport nr. 6, Nationalmuseet 2013.

Historisk indledning ved David Burmeister Kaaring, bygningsbeskrivelse ved Martin Wangsgaard Jürgensen, kalkmalerier, inventar og gravminder ved David Burmeister Kaaring, heraf dog orgler ved Ole Beuchert Olesen. Oversættelser ved Peter Zeeberg (latin) og James Manley (engelsk). Korrektur ved Jørgen Lethan. Teknisk og grafisk tilrettelæggelse ved Mogens Vedso. Redaktionen afsluttet august 2013.

¹ *Kong Valdemars Jordebog*, udg. Sv. Aakjær, I, Kbh. 1926-27, 30-33 og fol. 152r. Testamentet er transskriberet i Erik Kroman, *Kong Valdemars Jordebog*, Kbh. 1936, 40.

² *DiplDan* IV, 4, nr. 143 (8. dec. 1389).

³ *Repert.* 2, nr. 5135. Aage Fasmer Blomberg har regjort for Barsebekkernes ejendom af jord og gårde på Nordfyn og anfører, at slægten »måske allerede før 1300« havde tilknytning til Næsbyhoved Broby. Aage

Fasmer Blomberg: »Hvem har bygget Næsbyhoved-Broby kirke?«, *FyÅrb* 1960, 306-12.

⁴ Hans Stigsen Ulfeldt var gift med Anne Friis, et barnebarn af Frederik Barsebæk til Elved, der antagelig var en slægtning til Hans Barsebek, jf. *Fasmer Blomberg 1960* (note 3), 317.

⁵ *KancBrevb* (3. juni 1578) samt *Fasmer Blomberg 1960* (note 3), 320 ff.

⁶ V. A. Secher, *Samling af Kongens Rettertings Domme 1605-1614*, Kbh. 1885-86, 84-89 (20. marts 1605). Vedr. denne dom se også *Fasmer Blomberg 1960* (note 3), 332, hvor der fremføres argumenter, som sandsynliggør, at Henning Valkendorf ved overtagelsen af patronatsretten 1601 med nogen ret kunne have forventet også at råde over kongetienden til Næsbyhoved Broby Kirke.

⁷ *LAFyn. Menighedsrådsark.* Rgsk.

⁸ *Fasmer Blomberg 1960* (note 3), 333.

⁹ *RA. Rtk.* 2244.226. Jordebøger, mageskifter (...) ang. kongens kirkers tilstand og tiender ... 1663-1723; *Kronens Skoder* II, 609.

¹⁰ Anne Riising, *Gudsfrygt og oplysning. Odense 1700-1789*, Odense 1981 (*Odense bys historie* 5), 16.

¹¹ L. S. Vedel Simonsen, *Samlinger til Odense Herreds Beskrivelse*, I, 1832 (i NM). Se også: R. Chr. Sørensen



Fig. 32. Fortandinger til hvælv i skibets sydvestre hjørne (s. 2697). Foto Martin Wangsgaard Jürgensen 20132. – *Vault tothing in the southwestern corner of the nave.*

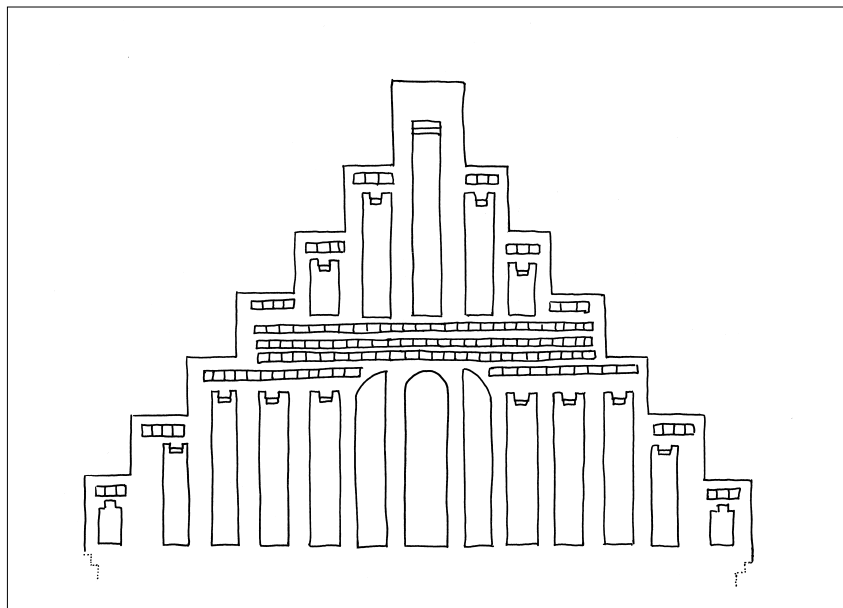


Fig. 33. Korets gavltrekant (s. 2697). 1:100. Målt og tegnet af Martin Wangsgaard Jürgensen 2013. – *Triangular gable of the chancel.*

Allesø, *En fynsk Sognekommune gennem Tiderne*, Odense 1916, 98.

¹² LAFyn. *Bispeark. Indkomne breve fra Fyns Herreder*. Odense Herreds breve 1786–1805. Jf. også *Sørensen Allesø 1916* (note 11), 98.

¹³ G. L. Wad, »Fra Godsslagternes Tid«, *FyFort* 3, 261.

¹⁴ LAFyn. *Menighedsrådsark*. Synsprot.

¹⁵ NM. Indb. ved C. M. Smidt (1933) og LAFyn. *Menighedsrådsark*. Synsprot.

¹⁶ Jens Rasmussen og Anne Riising, *Biskop Jacob Madsens visitatsbog 1588-1604*, Odense 1995, 65–66 og 115–16.

¹⁷ *HofmFund V* (1760), 234; *DaAtlas VI* (1774), 545; LAFyn. *Menighedsrådsark*. Synsprot. Jørgen Ilkjær og Jørn Lønstrup, »Ankeret«, *Skalk* 1981, 2, 12–15.

¹⁸ Kirkens arkiv. *Jensen 1973*, 13–14.

¹⁹ NM.

²⁰ Rasmussen og Riising 1995 (note 16), 116; jf. også Niels Jørgen Poulsen, »De græsklædte grave«, *NMArb* 2003, 54–55.

²¹ LAFyn. *Bispeark*. Synsforretninger.

²² Savnitsfrisen er et velkendt motiv i den senromanske teglstensarkitektur. Den genfindes i Vendsyssels tidlige teglkirker og anvendes i mere komplekse murværksdekorationer på Lolland og Falster. Se kirkebeskrivelser i *DK Maribo* og M. Mackeprang: »En romansk teglstensgruppe i Vendsyssel«, *ÅrbOldkHist* 1914, 143.

²³ LAFyn. *Menighedsrådsark*. Synsprot. Kirkeeejer og møller Jørgen Trolle angives som iværksætteren bag loftets omdannelse.

²⁴ *Hylleberg Eriksen 2013*. En tilsvarende og samtidig

fremgangsmåde for udvidelsen af koret findes i Pårup Kirke (s. 2660).

²⁵ *Hylleberg Eriksen 2013*.

²⁶ En lignende gavlungsmykning kendes fra den nu forsvundne Svendborg Gråbrødre Kirkes vestfløj (*DK Svendborg*, 547).

²⁷ Tilsvarende hvælvrubber genfindes indmuret i det romanske kor i Korup (s. 2736), nordkapellet i Pårup, dateret o. 1505 (s. 2659) og påtræffes endvidere eksempelvis i Odense Skt. Hans (s. 1268).

²⁸ LAFyn. *Menighedsrådsark*. Synsprot. Arbejdet skete på foranledning af forslag fra Kgl. Bygningsinspektør Knud Lehn Petersen.

²⁹ Den senmiddelalderlige korbue findes registreret på fotografier fra 1912 i NM.

³⁰ Af kirkeregnskaberne fremgår det, at tårnet løbende blev istandsat, men 1879 undergik det betydelige udbedringer, som meget vel kan være de nu dominerende skalmuringer. En efterfølgende stor reparation på tårnets øst- og sydfacade blev gennemført 1885. LAFyn. *Menighedsrådsark*. Synsprot.

³¹ En tilsvarende løsning kan iagttages i Korup Kirke (s. 2737) og kendes fra hele landet med flere eksempler i Østjylland. Aflastningsbuer med tilsvarende funktion men anderledes udformning kan findes i Skævinge Kirke (*DK Frederiksborg*, 1660) og Stenderup Kirke (*DK Vejle*, 1460).

³² Mellemstokværket er vanligtvis ikke oplyst i de senmiddelalderlige fynske tårne. Situationen i indeværende tårn peger således på særlige omstændigheder,

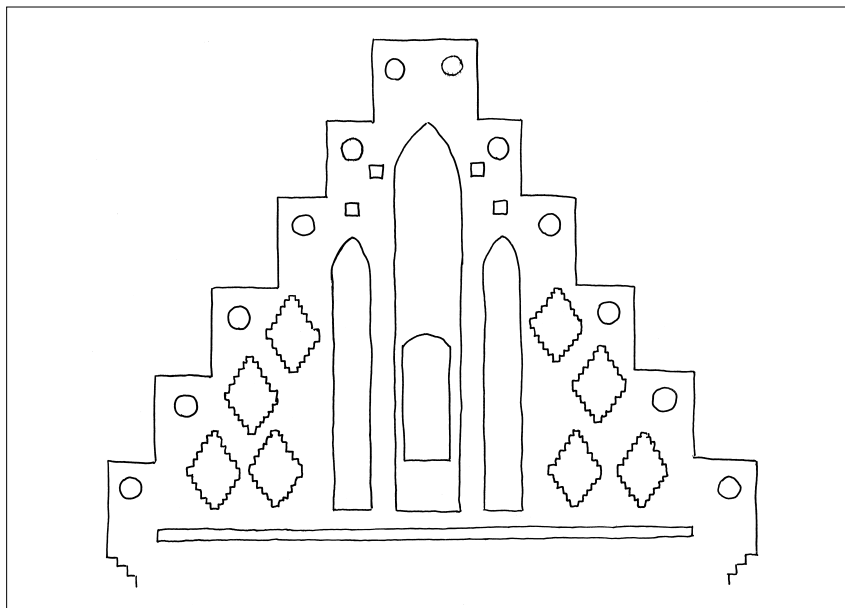


Fig. 34. Tårnets østre gavltrekant (s. 2700). 1:100. Målt og tegnet af Martin Wangsgaard Jürgensen 2013. – *Eastern triangular gable of the tower.*

der evt. kan åbne for den mulighed, at kirkens tårn er ældre end antaget. Forholdet mellem mellemstokværk og belysning kan findes behandlet i Thomas Bertelsen, *Danmarks senmiddelalderlige kirketårne. Studier i dansk bygningskultur 1400-1550 I*, Aarhus Universitet 2007, 147 (PhD-afhandling).

³³ Den nuværende egetræstrappe er dendrokronologisk dateret til o. 1696. *Hylleberg Eriksen* 2013.

³⁴ Den vestre gesims er udført i små, nyere tids teglsten.

³⁵ LAFyn. *Menighedsrådsark.* Synsprot.

³⁶ I 1754 ødelagde en storm dele af tårnet, som faldt ned over våbenhuset og påførte dette store skader på tag og murværk. Se også *Rüsing 1981* (note 10), s. 196.

³⁷ Den sydøstlige stræbepille blev pålagt udskiftet og omfunderet i 1894. LAFyn. *Menighedsrådsark.* Synsprot.

³⁸ LAFyn. *Menighedsrådsark.* Synsprot. angiver, at kirke-ejer Jørgen Trolle bekostede fliserne.

³⁹ Der foreligger ingen oplysninger om ældre gulvbeklædninger i kirken.

⁴⁰ *Hylleberg Eriksen* 2013. 30 prøver blev udtaget fra kirken, hvoraf 18 kunne dateres. 19 prøver har bevaret splintved. Korets datering er baseret på syv prøver med yngste bevarede årring dannet 1500 (prøvenr. 41081039), hvortil lægges et antal årringe, der skal kompensere for manglende splintved. Skibets datering er baseret på ti prøver, hvoraf seks har bevaret splintved. Den yngste daterede årring er dannet i 1437 (prøvenr. 41080109). Prøven er uden splintved, men splintved blev iagttaget under prøveudtagningen. Dateringen af skibet er således korrigeret i forhold til tab af splintved.

Tårntrappens datering hviler på otte prøver, hvoraf fire har bevaret splintved. Yngste daterede årring er dannet i 1692 (prøvenr. 41082059), en datering der kan konstateres i de øvrige prøver, efter at de er blevet korrigeret for tabt splintved.

⁴¹ NM. Indb. ved Karsten Larsen (1995).

⁴² RA. *Rtk.* 2244.226. Jordebøger, mageskifter (...) ang. kongens kirkers tilstand og tiender ... 1663-1723.

⁴³ NM. Indb. ved N. J. Termansen (1952).

⁴⁴ NM. Relikviegemmet blev fundet 1951, hvor det besluttedes at lade det forblive uåbnet, da 'en urørt helgengrav af denne art efterhånden er en stor sjældenhed'.

⁴⁵ Ældre fotografier viser, at Mathias indtil 1952 var udstyret med et palmeblad; jf. NM. Indb. ved N. J. Termansen (1952).

⁴⁶ Det er muligt, at denne figur ganske enkelt er blevet udstyret med forkert attribut: knortekæppen i stedet for saven.

⁴⁷ NM. Indb. ved N. J. Termansen (1952). Der er nogen uklarhed i indberetningens beskrivelse af predellaens ældre bemaling. Termansen tillægger således Hvalsøe både predellaens andet og tredje farvelag (dvs. såvel opmalingen i hvidt og gråt som overmalingen af 1774-maleriet med Joh. 19,30-citatet). Når andet farvelag her foreslås dateret til tiden for 1845 – i stedet for at henføre tredje farvelag til f.eks. 1908-restaureringen – skyldes det en stilistisk vurdering af farvelagenes alder.

⁴⁸ Figuren med skjoldet, hvorpå er en vrængemaske, er muligvis inspireret af et anonymt tysk træsnit fra



Fig. 35. Detalje af dåbsfadet med Jørgen Hansen Mule og Barbara Mogensdatter Rosenvinges våbenskjolde og mesterstempet »RS« (s. 2711). Foto Arnold Mikkelsen 2012. – *Detail of baptismal dish with Jørgen Hansen Mule's and Barbara Mogensdatter Rosenvinge's coats of arms and the master's mark "RS"*.

perioden 1475–84, eksemplar Herzog Anton Ulrich-Museum, Braunschweig, inv.nr. 3087.

⁴⁹ Martin Wangsgaard Jürgensen, »Som 'et slagtet og flaaet Kreatur'. Den døde Kristus på korset«, *Memento Mori. Døden i middelalderens billedverden*, red. Lena Liepe og Kristin Bliksrud Aavitsland, Oslo 2011, 141–59.

⁵⁰ V. Thorlacius-Ussing, *Danmarks Billedhuggerkunst. Fra oldtid til nutid*, Kbh. 1950, 112–13. Thorlacius-Ussing tilskriver endvidere denne mester korbuekrucifikset i Bogense Kirke fra tiden o. 1480 (s. 2155 f). Selvom dette og den korsfæstede Kristus på Næsbyhoved Brobytavlen er udført efter samme forlæg, er forskellene i skala og funktion og det deraf følgende krav til billedskærerarbejdets detaljeringsgrad så betydelige, at tilskrivningen af de to værker til samme mester ikke umiddelbart forekommer indlysende.

⁵¹ På tilsvarende vis er der flere sammenfald i de anvendte apostelforlæg mellem altertavlerne i Næsbyhoved Broby og Frørup og altertavlen i Skellerup Kirke (Svendborg Amt), som ligeledes tilskrives »Frørupmesteren«.

⁵² Forskellen i altertavlernes udfærdigelse kan muligvis skyldes, at der, som foreslået af Thorlacius-Ussing selv, jf. note 50, var tale om en selvstændig »apostelfabrik«, der leverede figurer til forskellige billedskærere. Denne udlægning støttes delvist af Birgitte Bøggild Johannsen, »Frørup-mesteren«, i *Weilbach KunstLeks* (4. udg.), 2, Kbh. 1994, 389, som imidlertid også anfører den mulighed, at lighederne ganske enkelt skyldes brugen af de samme forlæg på tværs af værkstederne. I forlængelse heraf kan man pege på tilsvarende paralleller mellem Næsbyhoved Brobytavlens Korsfæstelsesscene og Vindingealtertavlen (Svendborg Amt) fra o. 1500,

hvori man genfinder figurerne af Pontius Pilatus, skriveren, den gode røver og Jesus.

⁵³ *Bøje* I, 72.

⁵⁴ *Fynsk kirkesølv*, 145.

⁵⁵ RA. *Rtk. Rev. Rgsk.* Det fynske rytterdistrikts kirker-gsk. 1751–65.

⁵⁶ Pågældende fabriksmærke var i brug i perioden 1902–14.

⁵⁷ Kirkens arkiv. *Jensen* 1973, 9.

⁵⁸ LAFyn. *Menighedsrådsark.* Synsprot. Fabriksmærket under bunden dokumenterer imidlertid, at selve kanden er udført i tiden 1899–1902.

⁵⁹ LAFyn. *Menighedsrådsark.* Synsprot. Det er uvist, hvilken dronning der henvises til. Dersom krucifikset allerede fandtes i kirken o. 1660, kunne det dreje sig om Frederik III's dronning, Sophie Amalie, men senere kongelige gemalinder kunne også være relevante. Sørensen Allesø 1916 (note 11), 99 foreslår Frederik VII's hustru, Louise Danner, men da hun alene bar titlen lensgrævinde, forekommer dette tvivlsomt.

⁶⁰ Mackeprang, *Døbefonte* 125 samt 127–28. Jf. også Lise Gotfredsen og Hans Jørgen Frederiksen, *Troens Billeder, Romansk kunst i Danmark*, Herning 1987, 336.

⁶¹ G. L. Wad, »Tillæg og rettelser«, *FyFort* 3, 386. Bent Østergaard, »Som de gamle sjunge, så kvindre de unge«, *FyÅrb* 1993, 95.

⁶² Fremstillingen kan sammenlignes med kobberstik af Albrecht Dürer (1510), Walter L. Strauss, *Sixteenth Century German Artists: Albrecht Dürer. The Illustrated Bartsch X*, Abaris Books 1980, nr. 19; Lucas van Leiden (o. 1516), Jan Piet Filedt Kok, *Lucas van Leyden. The New Hollstein Dutch and Flemish Etchings, Engravings and Woodcuts 1450-1700*, Ouderkerk aan den IJssel 1996, nr. 35, og Jacob Cornelisz van Oostanen (1523), F. W. H. Hollstein, *Dutch and Flemish Etchings, Engravings and Woodcuts ca. 1450-1700 XV*, Amsterdam 1964, nr. 4.

⁶³ Halkjær Kristensen, *Timmærker*, 80.



Fig. 36. Jørgen og Gertrud Trolles initialer og dateringen 1844 på alterskranken (s. 2709). Foto Arnold Mikkelsen 2012. – *Jørgen and Gertrud Trolle's initials and the dating 1844 on the altar rail*

⁶⁴ NM. Indb. ved Fritz Thode (1978).

⁶⁵ NM. Indb. ved Jens Johansen (1993).

⁶⁶ R.A. *Rtk. Rev. Rgsk.* Odense Provsti. Kirkegsk. 1664-72.

⁶⁷ LAFyn. *Topografica*. Indb. til Jessen, Thurah og Danske Atlas 1743-1771.

⁶⁸ Jf. fotografi fra 1912 i NM (neg. nr. 8127).

⁶⁹ NM. Indb. ved Chr. Axel Jensen (1912).

⁷⁰ Stolene er dokumenteret på fotografi i NM fra 1951, men må antages fjernet, da kirken 1955 ønskede at

anskaffe en ny præstestol; LAFyn. *Menighedsrådsark.* Synsprot.

⁷¹ M. Mackeprang, »Fyenske jærnbundne Kirkedøre fra Middelalderen«, *ÅrbOldkHist* 1943, 7-10.

⁷² M. Sørensen, *Horsens Orgelbyggeri. Katalog.* Horsens 1923. Orglet har opusnummer 168.

⁷³ Yderligere oplysninger om kirkens orgler findes i Den Danske Orgelregistrant.

⁷⁴ Kirkens arkiv. *Jensen 1973*, 16.

⁷⁵ *DaAtlas* VI, 545.

NÆSBYHOVED BROBY CHURCH

Historical introduction. Næsbyhoved Broby Church is mentioned in the first half of the fourteenth century. At a Broby parish meeting in 1482 eight 'good men and true' upheld that Hans Barsebek, whose 'parents' (i.e. ancestors) had had the church built 'from the ground' and had donated the site and the presbytery as well as two other farms in the parish, still had a claim with his heirs to the advowson of the church. The right was afterwards upheld by a succession of more or less remote descendants of Hans Barsebek, including Christoffer Valkendorf of Glorup, who in 1578 exchanged the property with King Frederik II for the rights to Øksendrup Church (Svendborg Country). When the exchange was revoked after the death of Christoffer Valkendorf in 1601, the advowson to Næsbyhoved Broby Church passed to Erik Valkendorf, who however passed it on shortly afterwards to Henning Valkendorf. The advowson probably remained in the possession of the Valkendorfs until c. 1661, but the next certain information about the ownership is from 1687, when the diocesan warden Mogens Mortensen acquired the advowson and kept it until his death in 1693.

In the first half of the eighteenth century the Allese-Næsbyhoved Broby parishes were transferred to the philosophy professor at the college Odense Gymnasium. In the auctions of Crown lands in 1764 the church was sold to the Counsellor Jacob Lawson, but shortly afterwards came into the possession of Peter Eilschov, whose wid-

ow, Anna Marie Becker, sold the church in 1795 without advowson to Søren Kaarup, steward of the royal mill Næsbyhoved Mølle, and after this it was sold with the mill. The church passed into *freehold* on 1 January 1916.

Parish-of-ease status. The church is mentioned by Jacob Madsen c. 1589 as a parish-of-ease to Allesø Church. In 1946 Næsby was separated out from the parish as the first church district and from 1965 as an independent parish.

Surroundings and building. The church lies surrounded by its churchyard on the southeastern outskirts of the old village, but is now surrounded by more recent residential buildings. The *churchyard* was extended several times in the twentieth century.

The church, which is a nave church, consists of a Late Romanesque nave of brick, whose related, narrower chancel was rebuilt and expanded c. 1505-15. Around the same time a tower was added to the nave in the west, to which a later stairwell was attached. A now much-remodelled porch was built on the south side of the nave, probably in the sixteenth century. The nave was probably vaulted over around 1455, but the two bays must have been removed again quickly, since the vaulting is not mentioned in 1589. The development of the building is documented by dendrochronological specimens. The latest restoration of the church took place in 1992.

Furnishings. The oldest item of furnishing in the church is the Romanesque font of the Central Funen type. However, the Late Middle Ages are particularly well represented by both a bricked-in cabinet in the east wall of the chancel, a cabinet altarpiece with a richly figured Crucifixion scene from c. 1500, a richly ornamented iron-bound door from 1512 and two slightly younger altar candlesticks from c. 1525–50.

The pulpit was made in 1577 in a Middle Renaissance style, while the approximately contemporaneous baptismal dish is of a well known southern German type, and was donated by Jørgen Hansen Mule and Barbara Mogensdatter Rosenvinge around 1600.

The oldest bell of the church (no. 1) was founded in 1609 by Reinholdt Benninck, Lübeck. From the eighteenth century come Philip Lorenz Weghorst's altar plate from 1729 and D.C. Herbst's bell (no. 2) from 1791, while the most important contribution from the nineteenth century is the altar rail donated in 1844 by the church owner

Jørgen Trolle and his wife. In the twentieth century the furnishings were supplemented with among other items new pews in 1940, chandeliers in 1951 and an organ in 1976.

The *colour scheme* of the church was determined by the refurbishing of 1993 (architect Ebbe Lehn Petersen) when pews, organ, doors and other woodwork were repainted in a colour scheme matched to the ochre, red lead and black ornamentation of the pulpit. In 1872 the pews and the other woodwork appeared in a pearl-grey colour, while from 1845 the altarpiece had white figures in the blue-painted cabinet. After the refurbishing in 1940 (architect Knud Brücker), the new pews were in untreated wood.

Sepulchral monuments. Among the sepulchral monument one should single out a Romanesque tombstone that was found in 1951 bricked into the south wall of the chancel, and has now been set up in the porch.