

# Verdens dybeste landvinding skete i Lammefjorden

Beretningen om Lammefjordens inddæmning, tørlægning og udvikling udgør et spændende og ejendommeligt kapitel i Danmarks nyere historie.

Kulturteknisk var der tale om en storstilet bedrift, da inddæmningen hører til verdens dybeste. For Odsherred i det nordvestlige hjørne af Sjælland blev projektet af uvurderlig betydning. Et helt nyt bysamfund opstod i den udtørrede fjord, samtidig med at trafikforbindelserne forbedredes på afgørende vis.

Efter årelange overvejelser havde staten i 1841 engageret sig stærkt i tørlægningen af Sidinge Fjord, den nordlige gren af Lammefjorden. Der var ikke tale om et tilskudsprojekt, men om landvinding på statens eget domæne.

Man ofrede store summer på inddæmning, grøftning og maskiner, men projektet ville ikke lykkes.

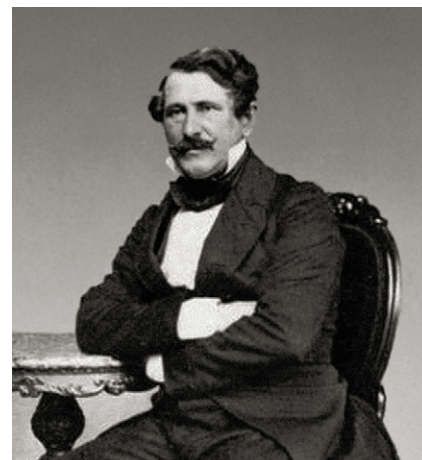
Oprindeligt havde overslagssummen været på 18.800 rigsdaler (1,3 mio. kr. i 2013-værdi), men i 1858 var omkostningerne løbet op i 130.000 rigsdaler (7,9 mio. kr. i 2013-værdi).

Staten opgav ævred og satte samme år ejendommen til salg, men først i 1863 lykkedes det at få den solgt for en pris af 35.000 rigsdaler.

Det inddæmmede areal omfattede 680 hektar, hvoraf det dog kun var 330 hektar, der var tørre nok til at dyrke. Den nye ejer ofrede også megen energi og investerede mange penge i Sidinge Fjord, men høstede kun bitre skuffelser. I 1884 måtte han give op og sælge arealerne efter at have investeret mindst 400.000 rigsdaler (23,1 mio. kr. i 2013-værdi) i det fejlslagne projekt.

Efter fiaskoen i Sidinge Fjord følte staten ingen trang til at gå ind i det store projekt med at tørlægge selve Lammefjorden. Det omfattede 5630 hektar og ville være det største og mest dristige projekt i hele landet.

Kammerråd og vandbygningsingeniør Emanuel Rasmus Grove (1812-1871) fra Slesvig skal have været den første, der udkastede tanken om et projekt. Også den kompetente ingeniør Daniel V. R. Hannemann (1829-1875) havde syslet med planer



Georg Frederik Otto Zytphen-Adeler (1810-1878) var lensbaron og politiker. Zytphen-Adeler overtog Dragsholm i 1839, indførte driftsforbedringer, afløste fæstegods og var initiativtager ved tørlæggelsen af både Svinninge Vejle og selve Lammefjorden. Zytphen-Adeler var medlem af Folketinget 1865-66. Foto: privateje.

for fjordens udtørring. Han havde bygget jernbaner både på Fyn og i Jylland, og deltog i forsøgene på at tørlægge Bøtø Nor på Falster og Sjørring Sø i Thy samt havdiget på Lolland efter den store stormflod i 1872. Hannemann havde eksamen fra Polyteknisk Læreanstalt i 1852, hvor han blev underviser i landmåling fra 1862. Var han ikke død 46 år gammel i 1875, havde Hannemann sandsynligvis udviklet sig til en af landvindingssagens store ingeniører.

Det blev lensbaron Georg Frederik Zytphen-Adeler (1810-1878) på Adlersborg, det nuværende Dragsholm, der tog det første egentlige initiativ.

## Tysk kapital

Zytphen-Adeler øjnede muligheden for at få mere landbrugsjord ved at udtørre den vestlige del af Lammefjorden, hvor han ejede fire øer i fjorden. Selv dette begrænsede projekt oversteg dog lensbaronens økonomiske formåen, så han søgte samarbejde med tre andre mænd, greve W.

Færgefarten på Isefjorden havde kun beskeden kapacitet, så Audebo-dæmningens kørevej medførte et kolossalt logistisk fremskridt for hele Odsherred. Også i dag ville man have skabt en vejforbindelse mellem Audebo og Gundestrup, hvis ikke Zytphen-Adeler havde gennemført projektet i 1875, omend man nok ville overveje at nøjes med en bro. Tegning fra Galschiødt 1887-1893.





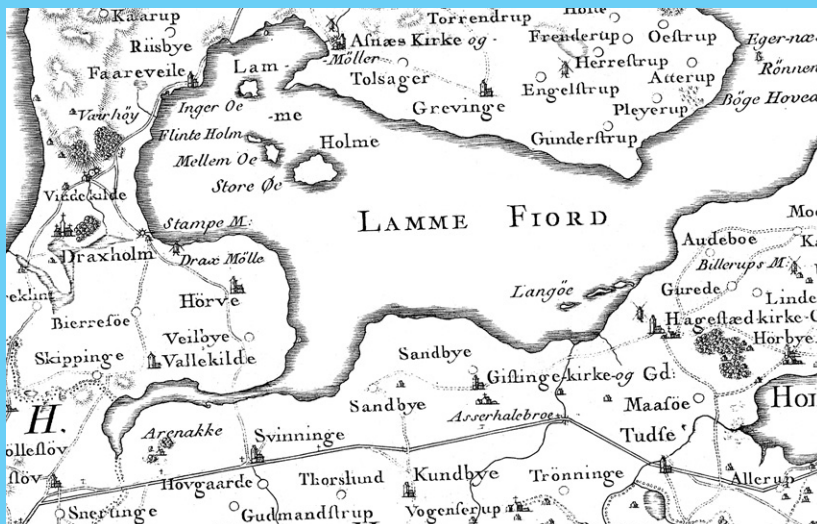
## Lammefjorden

I årene 1873-75 inddæmmedes 5764 hektar i Lammefjorden nordvest for Holbæk. En sø på 1375 hektar lå tilbage, men blev gradvis reduceret til 500 hektar og pumpet væk i 1940'erne med betydelig statsstøtte.

Produkter fra Lammefjordens landbrug nyder stor anseelse på grund af kvalitet og egenart. Kortene er fra 1771, 1889 og 1983.

Odsherred Kommune.

Koordinater: 6183950, 658400.



Ahlefeldt-Laurvigen, prokurator Kr. E. Jørgensen og kaptajn M. Rovsing.

De fire herrer ansøgte i marts 1872 Indenrigsministeriet om koncession. Samtidig hyrede man ingeniørkaptajn Carl Brummer som teknisk sagkyndig til at udarbejde et projektforslag. Konsortiet indledte også drøftelser med lodsejerne fjorden rundt, ialt, for at aftale kompensationen for deres tabte strandret. Et par købmænd og en møller fik en kontant erstatning for at miste deres skibsfart, og færgeemanden ved Gundestrup skulle også betales ud.

Hen over sommeren faldt brikkerne i det komplicerede puslespil på plads, så Landvæsenkommissionen i september 1872 kunne stadfæste alle aftaler. I oktober meddelte Indenrigsministeriet de fire initiativtagere, der havde organiseret sig som et interessentskab til Lammefjordens tørlægning og kultivering, at ministeriet var villigt til »at indgå med allerunderdanigst indstilling til Hans Majestæt Kongen om udfærdigelse af koncession«.

Samtidig kunne ingeniørkaptajn Brummer aflevere resultatet af sine undersøgelser. Det rummede en meget optimistisk bedømmelse af projektet. Men der var stadig det med finansieringen.

Vejen frem var dannelse af et aktieselskab. Det var de fire interessenter ikke i tvivl om, men nu tårnede vanskelighederne sig op. Tidens vildtvoksende liberalisme havde fostret så mange vidtløftige projekter, at ingen dansk bank turde binde an med aktietegningen. Projektet blev betragtet som uoverskueligt og temmelig dristigt for det anspændte danske pengeområde.

Tyske pengeinstitutter havde derimod højvande i kassen efter den overvældende sejr i den fransk-preussiske krig i 1870-71.

### Ikke et ord om 1864

Allerede i begyndelsen af november var de fire indehavere af koncessionen i kontakt med forskellige bankierhuse i Hamborg, og 6. november blev der opnået enighed om at danne »Aktie-





Dragsholm Slot hører til blandt landets ældste fungerende verdslige bygninger og ligger ud til Sejerøbugten i den sydvestlige del af Odsherred i Nordvestsjælland. Det nævnes første gang i 1300-tallet. I en periode blev slottet kaldt Adellersborg. Foto: Odsherred Lokalkiv.

selskabet til Lammefjordens Tørlægning» med en kapital på 1 mio. kr. (110 mio. kr. i 2013-værdi), fordelt på 500 aktier af 2000 kr. (218.551 kr. i 2013-værdi).

De tyske pengemænd tilbød at overtage 340 aktier, mens danskerne fik 160; dog skulle de fire interessenter personligt hæfte for 30 aktier hver.

Men bedst som finansieringen syntes at glide på plads, faldt alt på gulvet. Århundredets stormflod 13. november 1872 jog en sådan skræk i livet på de tyske finansfolk, at de straks ville trække sig ud. Der måtte sendes en uafhængig, velrenommeret landvindingseksperter til Hamborg for at berolige tyskerne. Det lykkedes.

»Aktieselskabet til Lammefjordens Tørlægning« stiftedes 23. januar 1873 i Hamborg – på tysk og med tysksprogede statutter. Tyskerne tegnede deres 340 aktier, de fire foregangsmænd tog hver 30, og Den danske Landmandsbank gik alligevel ind men kun med de sidste 40.

Zytphen-Adeler kom med i bestyrelsen som den eneste af de fire initiativtagere. Til gengæld blev han valgt som formand; prokurator Kr. E. Jørgensen blev dog valgt som sekretær og juridisk konsulent. Koncessionen, der gav ejendomsret til det nye land samt 20 års skattefrihed, blev overdraget aktieselskabet med tilladelse fra Indenrigsministeriet.

Udsigten før afvandingen. Foto: Odsherred Lokalkiv.



Lammefjorden. Anno 1850.



Der fortælles en anekdote om statuen af Zytphen-Adeler, som står i Fårevejle Stationsby. Som minde om Zytphen-Adelers store arbejde med Lammefjorden foreslog en gruppe borgere at rejse en statue af baronen. Der blev startet en indsamling, men beløbet var kun stort nok til at få lavet en buste. Da man havde fortalt vidt og bredt om statuen, måtte man gøre noget. Man valgte at købe en forholdsvis billig kopi af en statue af Enrico Dalgas og erstatte hans hoved med Zytphen-Adelers. Det skulle være forklaringen på, at baronen indtager den klassiske Dalgaspositur fra vandreturene på heden. Historien er dog aldrig blevet verificeret.

Tilløbet til Audebo Pumpestation er bredt som en stor å. Med en pumpekapacitet på fem ton vand i sekundet, skal der jo løbe noget til.







Slusen er isfri ved vintertide og tiltrækker derfor gerne en pæn flok blishøns og ofte mange svaner. Umiddelbart uden for sluserne er den en jollehavn, der er fyldt med liv om sommeren.

Allerede den 3. april 1873 blev den første spade sat i jorden, og arbejdet gik i gang med at opgrave 1 mil. ton jord for at skabe den kolossale dæmning mellem Audebo og Gundestrup, der skulle holde vandet ude. Det er den, der ligger der i dag. Når dæmningen var lukket, skulle vandet pumpes ud. Til dette formål blev der opført en meget stor pumpestation med fem dampmaskiner på i alt 450 HK og ti vandsnegle.

De to første entreprenører kunne dog ikke løfte den enorme opgave. Efter kort tid var den ene gået fallit, og den anden måtte også snart opgive

med betydelige tab. Aktieselskabet overtog derefter selv ledelsen af arbejdet.

Under stor dramatik blev dæmningen lukket den 21. september 1874, og denne dato regnes som en mærkedag i Lammefjordens historie. Man havde blot en lille times tid mellem høj- og lavvande til at lukke hullet.

### Økonomien skrider

I 1875 blev der sat damp på maskinerne, så udpumpningen kunne begynde. Det inddæmmede areal var på 5764 hektar – et område på størrelse

med Amager, men så meget kunne man slet ikke tørlægge. Dertil var fjorden alt for dyb. Efter tre års pumpning var der stadig en 1375 hektar stor sø tilbage. I de følgende årtier formindskedes søen, men den blev først endegyldigt tørlagt i 1943 med økonomisk støtte fra staten.

På generalforsamlingen i aktieselskabet 16. marts 1878 blev regnskabet gjort op. Selve arbejdet havde kostet 1.878.000 kr. (237 mio. kr. i 2013-værdi), mens der var udbetalt 507.058 kr. (64 mio. kr. i 2013-værdi) til de fire oprindelige koncessionsindehavere og til lodsejerne rundt om fjorden; i alt 2.385.455 kr. (300 mio. kr. i 2013-værdi).

Projektet var blevet mere end dobbelt så dyrt som det oprindelige budget, så aktieselskabet havde måttet optage en række lån. Reelt var der tale om at belåne jorden for at få råd til at tørlægge den.

Og der var stadig lang vej igen, før den frugtbare dyndjord for alvor kunne begynde at tilbagebetale de store investeringer. Mindst 200.000 kr. (25 mio. kr. i 2013-værdi) mere ville der være behov for, mente bestyrelsen. I virkeligheden blev ekstraregningen på det tredobbelte beløb. Men så havde man også fået noget af Danmarks bedste landbrugsjord.

Formand Zytphen-Adeler ønskede en mere effektiv ledelse af selskabet, så han benyttede generalforsamlingen til at gennemføre et »kup«, hvor fire af de syv bestyrelsesmedlemmer blev fjernet. De gik i stor bitterhed. Tilbage var der Zytphen-Adeler som formand, en repræsentant for de tyske finansfolk og en lokal landvæsenskommissær, men baronen selv fik ingen glæde af den mere handlekraftige styrelse. Han døde en måned efter generalforsamlingen.

Også blandt fiskerfamilierne omkring Lammefjorden bredte bitterheden sig. Allerede et års tid efter inddæmningen forsvandt torsk, rødspætter og rejer, mens silden holdt sig. Til gengæld tog ålemængden til i den store sø. Imidlertid blev det ikke fiskerne, der fik glæde af det givtige ålefiskeri.





Dæmningen blev lukket den 21. september 1874, og selve lukningen rummer sin egen dramatik. Det havde vist sig, at uanset hvor meget fyld, der blev tippet i den lille sidste åbning, så forsvandt det med tidevandsstrømmen. Ingeniøren løste udfordringen ved at konstruere fire store sænkekasser, som blev lagt på tværs af hullet, netop da vandet stod stille mellem flod og ebbe. Jordarbejderne var klar med 40 kubikmeter sten til at fylde i kasserne, som gik til bunds og blokerede hullet. Derefter skulle der bare køres jordfyld på. Foto: Odsherred Lokalarkiv.

## Fiskerikrigen

Fra sommeren 1875 var udpumpningen af Lammefjorden i det store og hele færdig, omend der stadig lå en 1375 hektar stor sø tilbage.

Samme år i august forpagtede en lokal tømmermester C. Clausen fiskeriet, og aktieselskabet udbetalte de aftalte erstatninger til fiskerne. Det blev gjort klart, at selskabet ikke længere ville acceptere det hidtil drevne fiskeri.

Beslutningen gjaldt især det økonomisk vigtige ålefiskeri. Søen gav

så store fangster til aktieselskabet, at det danske marked ikke kunne aftage dem. Tyske opkøbere i egne fartøjer lagde til ved dæmningen for at blive lastet med levende ål, hvorefter de sejlede til Stettin og omlastede ålene til store hyttefåde, der via floderne Oder og Spree fragtedes til Berlin. Ålene blev solgt i fiskehaller og på torve i den tyske hovedstad, hvor bl.a. danske turister kunne nyde de særdeles fine Lammefjordsål på berlinske restauranter.

Da inddæmningen var gennemført i 1879, begyndte udpumpningen af vand. I starten anvendte man dampmaskiner, men i 1905 blev der anskaffet to klapsejlere. Foto: Odsherred Lokalarkiv.



Det er især den kæmpemæssige »proptrækker«, der ligger til højre i billedet, der er bemærkelsesværdig. Det er en af de vandsnegle, der tømte Lammefjorden. Foto: Odsherred Lokalarkiv.

Men fiskerne fortsatte fiskeriet i søen.

I 1876 indstævnedes tømmermester Clausen to fiskere for retten i Dragsholm Birk, og i Merløse og Tuse Herred blev 34 personer pågrebet af politiet og anklaget for tyveri. De indstævnedes fiskere blev anklaget for ulovligt at have stanget ål på den store Lammefjordssø.

Alle fiskerne blev pure frikendt. Den afgørende årsag var koncessionens § 6, der pålagde aktieselskabet at acceptere det hidtil drevne fiskeri »sålænge sådant efter forholdene kan finde sted«. I dommen over de to fiskere i Dragsholm Birk hedder det:

»Indklagede har (...) påberåbt sig koncessionens post 6, hvilken han vil have forklaret overensstemmende med det for Landvæsenkommissionens af omboende fiskere fremsatte anbringende, hvorimod klageren vil gøre gjældende, at ordene »fjorden« og »som hidtil« tilstrækkelig viser, at § 6 er bortfalden fra den tid, da dæmningen ud mod Isefjorden blev lukket i september 1874, eftersom det ved diget aflukkede areal af den gamle fjord ikke mere skal kunne benævnes »Fjorden« eller ifølge de ved dæmningsens opførelse forandrede forhold kunne benyttes som »hidtil«. Der synes imidlertid

I 1922 blev der opstillet to nye seksvingede klapsejlere fra Holbæk Vindmotorfabrik. Foto: Odsherred Lokalarkiv.







De første nybyggere levede under ganske primitive forhold i jordhuse, men efterhånden kom der bedre styr på boligskikken. Billederne er fra århundredeskiftet. Foto: Odsherred Lokalarkiv.

at måtte gives indklagede medhold i, at ordene »som hidtil« nærmest referere sig således til prædikamentet »benyttet«, at disse ord kun sigter til, at benyttelsen tidligere har været fri ...«

Af dommen fremgår det, at aktieselskabet ikke havde opfyldt sine forpligtelser ifølge koncessionen. Landvandskanalerne var ufærdige, udpumpningen var langt fra overstået, dæmningen var mindre end projekteret, og vejen over dæmningen, som skulle være alfarvej, var heller ikke farbar. Aktieselskabet havde alligevel ansøgt Indenrigsministeriet om at få sat § 6 ud af funktion, men fik afslag.

Om det uafsluttede arbejde skriver forfatteren Poul Hansen (1930):

»Det var i november 1875, kommissionen [særligt nedsat arbejdsgruppe, der skulle vurdere projektets hidtidige resultater og komme med forslag til dets fortsættelse] afgav sin trøstesløse betænkning, og man gik nu til at indskrænke alle udgifter til det mindst mulige. Man opgav alle de ellers påtrængende kultur- og opdyrkningsarbejder. Disse udført havde kommissionen anslået til at ville koste 440.000 kr. Man opgav anlæg af de 5 mil veje, anslået til 90.000 kr., ligeledes opgav

man at få vandstanden sænket til de 4 3/4 meter; man måtte nøjes med de 2,8, man var nået til. Heller ikke turde man foreløbig inddrage sig på at gøre kanalen bredere. Men selv alt dette sparet kunne ikke redde stillingen. Penge måtte der skaffes«.

I de følgende år måtte både aktieselskabet og Clausen tåle, at de lokale

Højskolen i Fårevejle bevidner, at Lammefjordsnybyggerne ikke bare levede af asparges, gulerødder og kartofler. Åndelig føde skulle der også til, og højskolen blev bygget i 1908 af Indre Mission. I dag er den efterskole. Foto: Odsherred Lokalarkiv.



fiskere fortsatte med at hente betydelige fangster, især af ål, i den store Lammefjordssø. Først i 1882 vedvode Clausen atter at indstævne fiskere for ulovligt fiskeri, og denne gang fik han retten på sin side.

Efter den første dom havde aktieselskabet ansøgt Landvæsenkommissionen, der oprindeligt havde udformet betingelserne for koncessionen, om en godkendelse af det store arbejde som afsluttet. Selskabet mente ikke, at det ville kunne lade sig gøre at få vandstanden sænket til det planlagte.

Landvæsenkommissionen godkendte ansøgningen den 9. juli 1877 i form af en resolution til Indenrigsministeriet, som 21. november 1877 anerkendte, at projektet måtte betragtes som fuldført, og derfor havde aktieselskabet nu erhvervet sig ejendomsret til hele området bag dæmningen – også til den store Lammefjordssø.

Fiskerne derimod anerkendte ikke afgørelsen, men fastholdt fortsat, at de havde ret til at fiske i søen. Det hjalp dem ikke. Samtlige retssager, der fulgte, tabte de.

Først forsøgte tømrermester Clausen og aktieselskabet sig med det gode. Der blev ophængt plakater, som forklarede, at fra nu af ville fiskeri være ulovligt, fordi koncessionens § 6 var bortfaldet, og det samme budskab





Under stormfloden i november 1921 var det lige ved at gå galt, men vandstanden begyndte at falde, mens der stadig var en rest af Audebo-dæmningen tilbage. To dage efter gik man i gang med genopbygge dæmningen, og i løbet af fjorten dage – og efter påkørsel af 6000 læs jordfyld – stod den atter i sin oprindelige størrelse. Fotos: Odsherred Lokalarkiv.

blev offentliggjort i aviserne. Men fiskerne fortsatte uanfægtet deres nu ulovlige fiskeri.

I 1881 lod herredsfogeden ophænge en såkaldt »politiplakat«, der advarede mod forsat fiskeri og truede med strafforfølgelse.

Plakaten indvarslede en hel stribe af retssager. Ved retten i Dragsholm Birk blev der ført 46 sager mod i alt 96 lokale fiskere i perioden 1882-1885. Alle blev dømt. I Merløse og Tuse Herred blev der gennemført 17 retssager mod i alt 49 lokale fiskere. Også de tabte.

Enkelte forhærdede gemytter fortsatte dog med de ulovlige aktiviteter. På en natlig patrulje i februar 1888 opdagede fiskeripolitiet tre mænd, der fiskede på isen, men da ordensmagten nærmede sig, affyrede mændene skud mod betjentene og flygtede.

### Dæmningen er truet

Et langt alvorligere optrin, der truede hele den store inddæmning, fandt

I de første årtier var der brug for mange hænder til at luge, men så kom de kemiske ukrudtsmidler og gjorde denne arbejdskraft overflødig. Foto: Odsherred Lokalarkiv.



sted natten mellem 23. og 24. oktober 1921.

I et par dage havde det blæst stærkt over Danmark fra syd og vest, men så drejede vindretningen om i nordvest, og styrken steg. Store vandmasser blev presset ind i Kattegat og Isefjorden, hvor de skabte et usædvanligt højvande. Da vinden gik over i storm og samtidig drejede til nordøst, rejstes vandmasserne i vældige bølger, der blev presset ind mod snævringen ved Audebo-dæmningen.

Den øverste græsklædte del blev hurtigt udsat for nedbrydning, mens store områder af dæmningens lavere dele sugedes ud i havet. Om eftermiddagen 23. oktober blev der slået storalarm.

Her er en malende beskrivelse fra Grosens bog (1957):

»Som en løbeild for budskabet fra hjem til hjem ud over fjorden: dæmningen er i fare! Fra alle egne af fjorden som fra omegnen strømmede folk til for at tage kampen op mod stormfloden. Snart var hundreder af mennesker i arbejde med at fylde sandsække, der hurtigst muligt kørtes ud på dæmningen, hvorfra de kastedes ud for at afslå bølgenes angreb på de farligste steder. Men tusinder af sække forsvandt tilsyneladende nyttesløst i det frådende dyb. På en strækning af 375 meter var jordvolden over glaciset bortrevet.

Man kørte nu halmlæs på halmlæs, især fra Gislingebugten, ud til valpladsen, og de store pressede halmknipper blandedes med





Allerede i 1938, hvor billedet blev taget, høstede man rigtig mange asparges. Den tørrelagte fjordbund havde vist sig særdeles velegnet til denne specialafgrøde, der også i dag spiller en vigtig økonomisk rolle for landbruget i fjorden. Foto: Odsherred Lokalarkiv.

sandsækkene. Men situationen syntes for-tvivlet. Da stormen og bølgeslaget var på sit højeste, kunne de mange mennesker kun føre en henholdende og vigende kamp. I de værste fire timer raseredes omtrent halvdelen af

dæmningens krone i sydenden, og angrebet fortsattes tilsyneladende med uformindsket styrke; ved 23-tiden var der kun en ubetydelig del af jordvolden tilbage.

Mens kampen førtes ude ved dæmnin-

Velsmagende gulerødder, asparges og kartofler leveres i store mængder fra Lammefjorden, men økologiske er de ikke. Landbruget i Lammefjorden er af den almindelige type, hvor der bruges både kemiske sprøjtemidler og handelsgødning.



gen, levede folk i dyb ængstelse omkring i de mange hjem på fjorden. Hvis gennembrudet skete! Et enkelt sted brød man op og drog bort fra fjorden. I mange hjem gjorde man alt klar til hurtig flugt. Det bedste bohøve blev læsset på vogne, seler lagt på heste, og forberedelser truffet til transport af dyr. I nattetimerne drøftedes i ængstelige samtaler, hvordan ulykken ville komme, hvis dæmningen sønderbrødes. Ville vandmasserne vælte frem som en mægtig bølge, eller ville vandstanden langsomt stige, og hvor langt under vandspejlet lå ens hjem?»

Men langsomt begyndte vandstanden at falde, og stormen løjede af. Næste morgen stod det klart, at de tusinde hjem i inddæmningen havde undgået katastrofen men kun på et hængende hår. Andre steder var det gået galt. Saltbæk Vig længere mod sydvest stod under vand efter flere dæmningsbrud, og hele Nordyn og Odense Fjord var slemt medtaget.

To dage efter stormfloden tog man fat på at genopbygge Audebo-dæmningen, og i løbet af fjorten dage – og efter påkørsel af 6000 læs jordfyld – stod dæmningen atter i sin oprindelige størrelse, og efter yderligere fjorten dage var der også lagt 4000 læs sten ud som et nyt glacis.

Billigt havde det ikke været. Trods et tilskud fra staten på 25.000 kr. blev den samlede udgift 65.000 kr. (1,7 mio. kr. i 2013-værdi). To nye vindmotorer skulle der også indkøbes, så man måtte ud at låne i sparekasser og banker. Lodsejerlagets gæld i 1922 var svulmet til 160.000 kr. (4,8 mio. kr. i 2013-værdi).

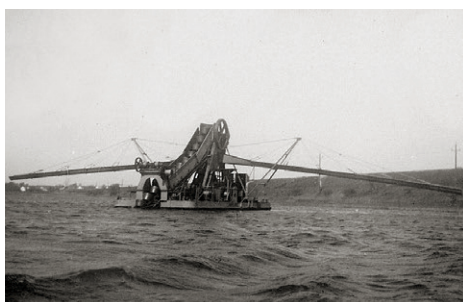
Med tiden var kapaciteten på dampmaskinerne, vindmotorerne og sneglene blevet for lille. Derfor anskaffede man i 1926 en 260 hk eldrevne centrifugalpumpe fra Holland i samarbejde med Rødby-ingeniøren Henrik Marquard Markersen; han skulle få år senere blive kendt som »landvindingslovens fader«.

I 1938 besluttede aktieselskabet at sænke vandstanden til ca. 7,5 meter under daglig vande, så den sidste rest af søen midt på fjorden kunne blive udtørret. I 1905-06 havde man reduceret søen til under 500 hektar, men nu skulle den helt væk. Det ville give





Her er mændene bag den nye pumpestation i 1939. Ingeniør H.M. Markersen står længst til venstre. De øvrige, som utvivlsomt udgør vigtige personligheder på egnen, er i dag glemt. Ingen genkender dem, når man viser billedet frem. Det stammer fra indvielsen af den nye pumpehal i 1943.



Denne muddermaskine oprensede kanalerne.

1878.	= 2,7 m.
1882	= 3,8 m.
1905	= 4,75 m.
1943	= 7,5 m.

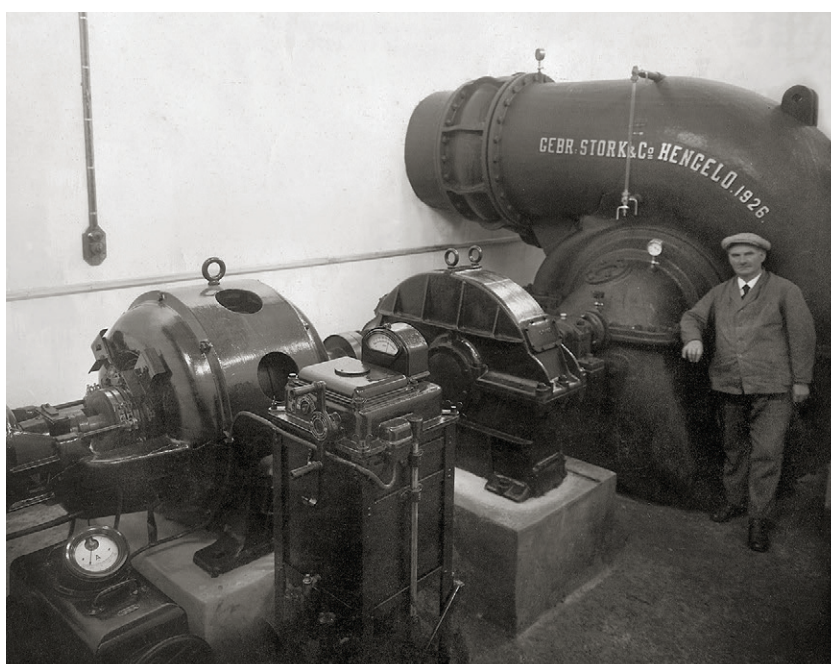
Fire gange blev vandstanden sænket.



Takket være krigen gav staten et pænt tilskud.

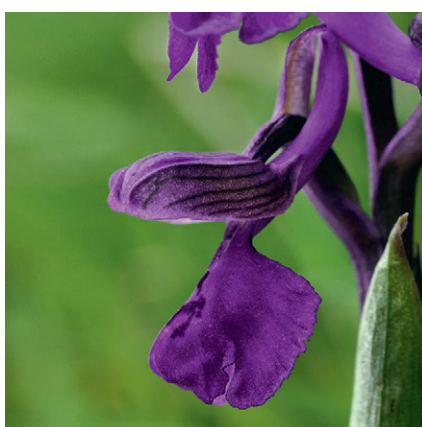


Det nye pumpehus udgraves med håndkraft.



»Hollænder-pumpen« fra 1926 blev hentet til landet fra Holland af ingeniør H.M. Markersen.





Ved Stenholmvejen øst for Hagesholm ligger uopdyrkede, sandede eller sumpede enge og overdrev. Vegetationen er meget blandet og består af elementer fra strandenge, rørsumpe, tørre overdrev og ferske eller brakke enge. Af specialinteresse er forekomsten af sandsiv (eneste lokalitet på Øerne) og salepøgeurt (en af de få lokaliteter i landet, hvor den optræder talrigt). Sådan var situationen i 1976. Status i dag er ikke kendt. Fotos: Jimmy Lassen.

mulighed for en effektiv dræning af hele den gamle fjordbund. Det var H.M. Markersen, der projekterede arbejderne.

I 1939 opførtes tilbygningen til pumpestationen, hvor man installerede to nye tyske pumper med elmotorer på henholdsvis 340 og 160 hk. Sammen med »Hollænder-pumpen« fra 1926 kunne der nu lænses 5,2 ton vand – i sekundet – ud i bassinet foran pumpestationen, hvorfra vandet selv løb videre gennem sluserne ud i fjorden. I 1940 solgtes den sidste vindmotor, og man var nu helt afhængig af elkraft.



Landkanalen inde fra Hagested er inddiget, og ved tøbrud eller i perioder med ekstraordinær stor nedbør svulmer vandstanden op, så den står højere end vejbanen.

Imidlertid kom krigen på tværs og forsinkede og fordyrede arbejdet. Til gengæld medførte den ekstraordinære situation med tysk besættelse, at lodsjerne høstede et betydeligt tilskud fra staten til arbejdet.

Ved den endelige opgørelse i maj 1944 blev den samlede udgift opgjort til 1.193.898 kr. (25,1 mio. kr. i 2013-værdi). Tilskuddene fra stat, amt og kommuner bidrog dog med 493.709 kr. (10,4 mio. kr. i 2013-værdi). Pumpelagets andel omfattede også købet af søen, som senere gav gode indtægter, da den besværlige jord kunne udstykkes til sommerhuse.

Først med denne investering fik landmændene på fjorden den fulde gavn af det store pionérarbejde, der var udført 70 år tidligere.

I det følgende årti hentede pumpelaget fortsat betydelige tilskud som f.eks. 50 procent fra staten af 143.076 kr. (2,84 mio. kr. i 2013-værdi) i 1948 til udvidelse af Nordkanalen, og igen 50 procent i tilskud af 572.623 kr. (7,84 mio. kr. i 2013-værdi) til forstærkning af hoveddæmnningen og landkanaldiget i 1956.

### EU-godkendte gulerødder

Lammefjorden betragtes i dag som ypperlig landbrugsjord. Der er gode muligheder for kornavl, men dynd-

jorden giver også fortrinlige græs- og rodfugtafgrøder.

Under Anden Verdenskrig blev der dyrket store arealer med hamp, der kræver en muldrig, fugtig jord. Hampen blev anvendt til rebslagning, tovværk og sejlgarn og til at væve sejldug og hamplærred. Den kraftige hampplante havde også den fordel, at den voksede hurtigt og kvalte en masse ukrudt. Senere kom raps og gul senep til.

Størst betydning har asparges,

Ikke kun asparges, gulerødder og kartofler dyrkes i Lammefjorden. Også vindkraft bliver der tjent penge på.







Også en godt gemt losseplads for beskidt affald som f.eks. asbestinificerede DSB-togvogne har man fundet plads til at anlægge i det inddæmmede.

gulerødder og kartofler dog haft. På den sandblandede jord avles landets bedste gulerødder, og i 1996 fik Lammefjordsgulerødderne den særlige BGB-godkendelse fra EU (Beskyttet Geografisk Betegnelse), som også

f.eks. parmaskinke, fetaost og andre unikke produkter nyder godt af. I 2014 blev Lammefjordskartoflerne BGB-godkendt. Omkring en femtedel af Lammefjordens landbrugsareal dyrkes med kartofler.

Sådan kender de fleste kun Lammefjorden, når man drøner afsted for at nå færgen fra Odden Færgehavn. Prøv at stoppe på en af de små parkeringspladser og gå en tur på toppen af den høje dæmning. Herfra er der udsigt ind over det område, der indtil 1943 stadig lå som en sø. Går man til højre i forhold til fjorden, kommer man hen til Audebo Pumpestation.



## KILDER

Forfatterens besøg på lokaliteten, 27. maj 2005, 22. oktober 2008, 30. marts 2009 og 18. februar 2010.

Galschiøt, M.: Danmark i Skildringer og Billeder af danske Forfattere og Kunstnere. Udgivet af P.G. Philipsen, København 1887-1893.

Grosen, Uffe & Harald Jensen: Lammefjorden 3. april 1873-3. april 1973. Red. Minna Holm Kragelund. Udgivet af Lammefjordens Dige- og Pumpelag og Risegårds Legatstiftelse 1973.

Hansen, Poul: Lammefjorden, dens inddæmning og tørlægning, opdyrkning og bebyggelse. I: Fra Holbæk Amt – Historiske Årbøger udgivet af Historisk Samfund for Holbæk Amt, bd. 7, 1930.

Jørgensen, Kr. E.: Lammefjordens Tørlægning 1872-1892. Historisk Fremstilling. Andr. Schous Bog- & Papirhandel. Kjøbenhavn 1892.

Lund-Larsen, Jakob: Lammefjordskartofler får særstatus i EU. LandbrugØst, 25. marts 2014.

Seir Olsen, Mette: Fiskerikrigen på Lammefjorden. Om fiskere på en fjord der blev til jord. Historie modul 3. RUC 1992.

Statens Landvindingsudvalg, j.nr. 888 og 1019. Rigsarkivet.

[www.audebopumpestation.dk](http://www.audebopumpestation.dk)

[www.lammefjorden.dk](http://www.lammefjorden.dk)



## Fuglelivet i dag

Med tilladelse fra Dansk Ornitologisk Forening bringes her et uddrag af DOF-basen, der rummer et meget stort antal fugleobservationer fra alle betydningsfulde fuglelokaliteter i landet. Ønskes der en detaljeret og aktuel status for fuglelivet i Lammefjorden, så brug dette link: [www.dofbasen.dk](http://www.dofbasen.dk).

Herunder ses en oversigt over de 105 fuglearter, som er registreret fra **Lammefjorden**, pr. 20. marts 2014. I parentes ses antallet af observationer og individer i alt.

Lille Lappedykker	(5/73)	Havørn	(5/8)	Stormmåge	(9/1282)	Græshoppesanger	(3/6)
Toppet Lappedykker	(12/541)	Rørhøg	(5/6)	Sølvmåge	(8/795)	Kærsanger	(1/15)
Gråstrubet Lappedykker	(2/5)	Blå Kærhøg	(6/6)	Svartbag	(5/22)	Munk	(1/1)
Skarv	(8/142)	Duehøg	(2/2)	Fjordterne	(3/3)	Gransanger	(1/1)
Fiskehejre	(11/33)	Spurvehøg	(4/4)	Alk	(1/1)	Halemejse	(1/2)
Knopsvane	(19/361)	Musvåge	(36/100)	Søkonge	(1/1)	Musvit	(1/1)
Sortsvane	(3/3)	Fjeldvåge	(3/3)	Huldue	(1/5)	Husskade	(2/8)
Pibesvane	(14/45)	Fiskeørn	(3/3)	Ringdue	(12/2650)	Allike	(2/1100)
Sangsvane	(134/27179)	Tårnfalk	(22/32)	Natugle	(1/1)	Råge	(10/1431)
Sædgås	(13/280)	Dværgfalk	(1/1)	Skovhornugle	(1/1)	Gråkrage	(7/388)
Kortnæbbet Gås	(8/24)	Vandrefalk	(6/6)	Isfugl	(3/3)	Ravn	(5/7)
Blisgås	(7/32)	Agerhøne	(9/62)	Hedelærke	(1/2)	Stær	(5/257)
Grågås	(68/27068)	Engsnarre	(1/1)	Sanglærke	(13/1026)	Bogfinke	(1/3)
Canadagås	(77/26843)	Grønbenet Rørhøne	(7/33)	Bjerglærke	(1/6)	Kvækerfinke	(1/1)
Bramgås	(13/470)	Blishøne	(11/7811)	Digesvale	(2/4)	Gronirisk	(3/11)
Gravand	(2/33)	Trane	(4/49)	Landsvale	(3/7)	Stillits	(9/108)
Pibeand	(4/55)	Strandskade	(2/3)	Bysvale	(2/2)	Grønsisken	(1/30)
Krikand	(2/6)	Stor Præstekrave	(1/1)	Gul Vipstjert	(2/5)	Tornirisk	(4/104)
Gråand	(6/487)	Hjejle	(12/1593)	Hvid Vipstjert	(5/11)	Bjergirisk	(9/292)
Troldand	(4/109)	Vibe	(20/1292)	Silkehale	(1/40)	Stor Gråsisken	(4/152)
Ederfugl	(3/160)	Almindelig Ryle	(2/11)	Nattergal	(2/53)	Dompap	(1/3)
Sortand	(1/6)	Rødben	(9/42)	Rødstjert	(3/6)	Kernebider	(2/2)
Hvinand	(7/342)	Hvidklire	(1/2)	Solsort	(3/7)	Lapværpling	(4/10)
Lille Skallesluger	(1/13)	Svaleklire	(1/3)	Sjagger	(8/2349)	Snespurv	(2/11)
Toppet Skallesluger	(4/62)	Mudderklire	(2/12)	Vindrossel	(2/2)	Gulspurv	(3/20)
Stor Skallesluger	(6/107)	Hættemåge	(9/823)	Misteldrossel	(1/1)	Bomlærke	(37/525)
Rød Glente	(2/3)						

## Plantelivet i Lammefjorden

### TBU 43/13: Lammefjorden

Efter bygningen af Lammefjordsdæmningen (Audebo-dæmningen) i 1874 er den tidligere Lammefjord blevet udtørret og for en stor del opdyrket.

Ved Stenholmvejen øst for Hagesholm ligger uopdyrkede, sandede eller sumpede enge og overdrev; nogle steder består

bunden af skalgrus. Vegetationen er meget blandet og består af elementer fra strandenge, – rørsump, tørre overdrev og ferske eller brakke enge. Af speciel interesse er forekomsten af sandsiv (eneste lokalitet på Øerne) og salepgøgeurt (en af de få lokaliteter i landet, hvor den optræder talrigt); af floraen kan i øvrigt f. eks. nævnes smalbladet

kællingetand, strandvingel, høj stenklover, engelskgræs, blågrøn star, engrapgræs (i underarten subcoerulea), strandvejbred, strandtusindgylden, markrødtop (underarten pumila), knudefirling, engensian, jordbærkløver, glanskapslet siv, bakketidse, stivhåret kalkkarse, markbynke, gul evighedsblomst, dansk astragal, bakkessvingel, lugtløs

kamille, vild hør, kort øjentrøst, alm. brunelle, hjertegræs, kornet stenbræk, lægearenpris, kødfarvet og majgøgeurt, syltstar, leverurt, den temmelig sjældne og ustadige kærfnokurt (1973), strand- og blågrøn kogleaks, sandkryb, rødbrun kogleaks, alm. månerude, liden skjaller, sandstar og alm. mælkurt; i et vandhul er set den på øerne



sjældne storfrugtet vandstjerne, børstebladet og svømmende vandaks og hestehale.

I en lund i samme område vokser bl. a. ægbladet fliglæbe, slange-tunge og taddervikke; tidligere er fundet knold-fladbælg.

Overdrev med meget salepgøge-urt findes også syd for Grevinge. – I en kanal ved Hagesholm er fundet tornløs hornblad (1956).

På den SV-eksponerede side af Lammefjordsdæmningen findes en rig tørbundsflora med bl. a.

tandfri vårsalat, bakkeforglem-migej, femhannet hønsetarm, dunet vejbred, smalbladet rapgræs, knoldranunkel, sølv-potentil, engbrandbæger og trekløftstenbræk.

Bevaring: De udyrkede arealer øst for Hagesholm er meget stor botanisk interesse. Af trusler kan specielt fremhæves opdyrkning og plantesamling.

**Kilder:** se Gravesen 1976.